



# Velkommen til teorikursus til duelighedsprøven i SF SYD





Duelighed i SF SYD

# Indledning og generelt





# Lektionerne:

Generelt

Indledning til søvejsreglerne -

Nødsignaler -

Regler for styring og sejlads (Del af søvejsreglerne) -

Skibsllys og dagsignaler (Del af søvejsreglerne) -

Lydsignaler (Del af søvejsreglerne) -

Kompasset og gradnettet -

Fart, tid og distance -

Bestiksejlads, stedbestemmelse, teknik og vejrudsigten -

Søkortet -

Strøm, afdrift, misvisning og deviation -

Afmærkning af danske farvande -

Arbejder i søkortet -

Sejldsplanlægning, herunder øvelser -

Søsikkerhed -

Beskyttelse af havmiljøet -

Forebyggelse og bekæmpelse af brand -

Praktisk sejlads -





Vi starter lektionerne kl. 18, men vi vil være klar ca. kl. 17.30, hvis nogen har brug for lidt generel snak eller hvis der skulle være spørgsmål til pensum. (eller noget andet)

I skal ikke brænde inde med noget.

Er spørgsmålene af mere generel karakter starter vi lektionen med dem.

Send en SMS til Allan eller Jacob i tilfælde af afbud.

Allan: 24 88 76 52      Jacob: 20 94 67 30

Når vi er færdige med lektionerne, må I meget gerne lige hjælpe med at sætte borde og stole på plads





Gode links og APP's til bl.a. øvelser er:

- [www.duelighed.dk](http://www.duelighed.dk)
- <https://soesport.dk/publikationer>
- <https://www.respektforvand.dk/paa-havet/laer-at-sejle>
- <https://www.sejlguide.dk/>

App'en: Sejl Sikkert



App'en: Sejl Sejlguide





# Duelighed i SF SYD

Telenor DK 18.50

SEJLSIKKERT

**Bjærgningsarbejde.**  
Sundet Københavns Havn.  
Frederiksholm E  
#: NM-522-20

**Detaljer:**  
Indtil uge 44 2020 udføres bjærgningsarbejde i området ved position 1).

1) 55° 40,909'N - 012° 36,560'E

**Note:**  
Forbudsområdet er oprettet af SFS i henhold til Lovbekendtgørelse nr. 1629 af 17. december 2018 om sikkerhed til søs, § 6, nr. 1 og 7. Overtrædelse af forbudde straffes i henhold til samme lov, § 28. nr. 1.

Mandag 18:00 - 19:00

Telenor DK 18.50

SEJLSIKKERT

**Lystønde slukket**  
Sundet Køge Bugt

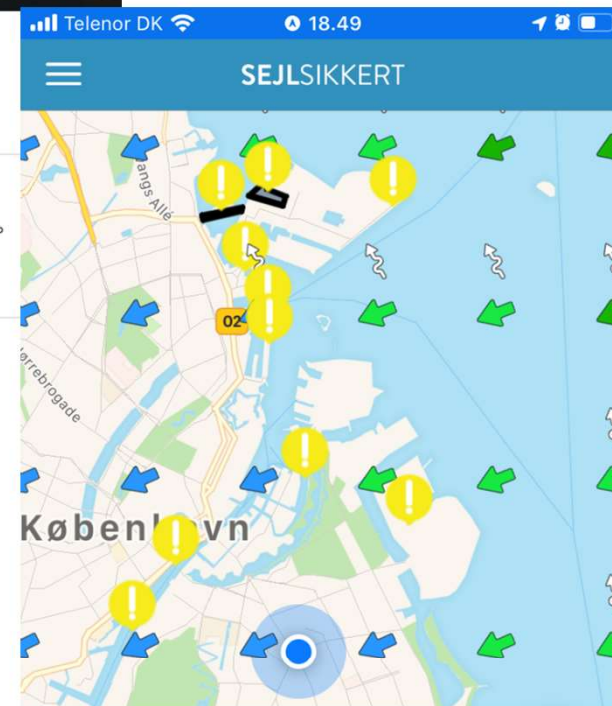
**Detaljer:**  
Sydkardinalen på pos. 55° 34,1'N - 012° 29,5'E er slukket.

**Oprettet:**  
30. september 2020 kl. 13:25

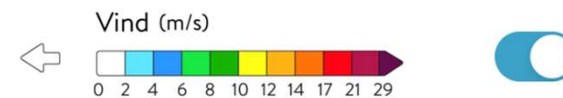
**Opdateret:**  
30. september 2020 kl. 13:34

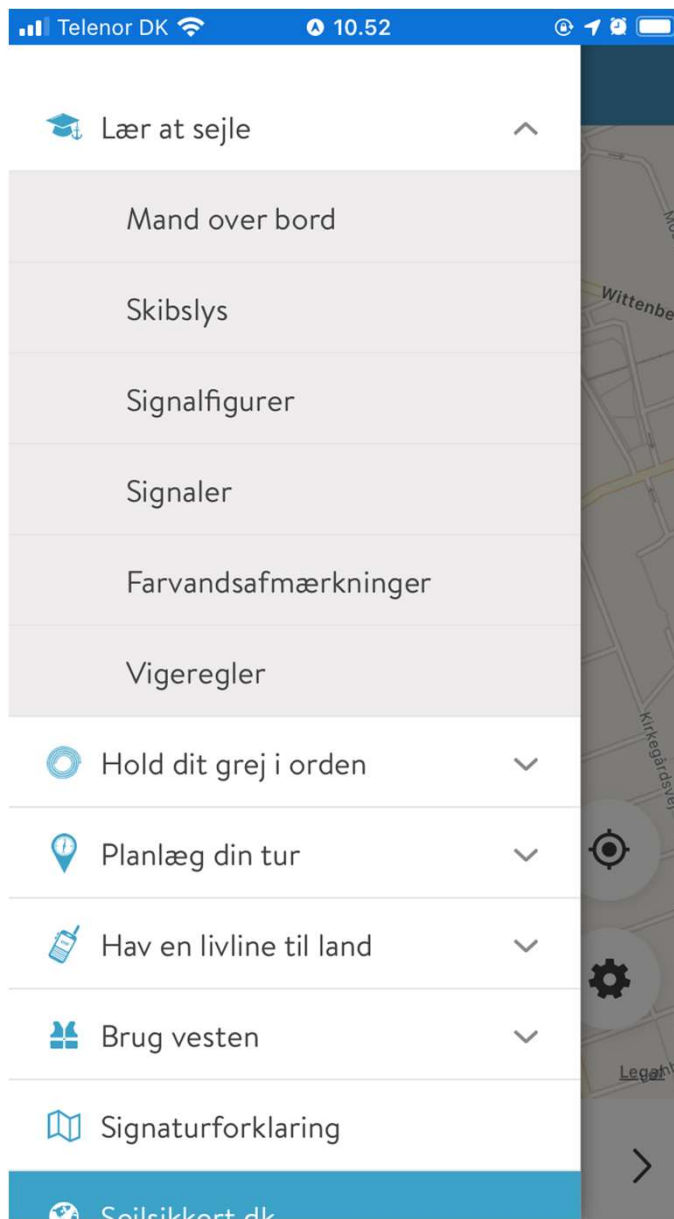
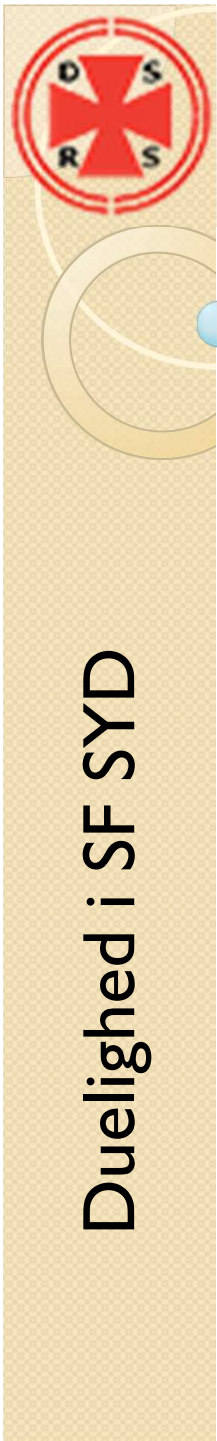
Mandag 18:00 - 19:00

## Sejlsikkert



### Kortindstillinger





## Sejlsikkert





# Duelighed i SF SYD

Telenor DK 10.51

Quiz

Sømærker 1 Sømærkekending	Sømærker 2 Reflekser
Sømærker 3 Fyrkarakterer	Sømærker 4 Symboler i søkort
Signalfigurer Dagsignaler	Natsignaler Kendingslys

Telenor DK 10.51

Hovedmenu

Quiz Test din viden	Sømærker IALA - region A
Skibsslys og signalfigurer Kendingssignaler	Vigeregler Regler for sejlads
Nødsignaler Nødsignaler til søs	Båker Afmærkninger på land

## Sejlguide

Telenor DK 10.51

Hovedmenu

Nødsignaler Nødsignaler til søs	Båker Afmærkninger på land
Broer og passagesignaler Passage af broer	Lydsignaler Manøvre/advarselssignaler
Signalflag De internationale signalflag	Knob og stik Almindelige sejlerknob







◦ Hos Dansk Sejlunion afvikles den teoretiske del af duelighedsprøven således:

- Skriftlig faktaprøve - 30 minutter. *Kan evt. afholdes for sig selv.*
- Navigationsplanlægningsopgave – op til én uge til forberedelse.
- Mundtlig prøve , ca. 20 min. med uddybende spørgsmål til navigationsopgaven samt evt. uddybende spørgsmål til den skriftlige faktaprøve.





## Udlevering af:

- Sejladsvejledning (Quickguide)
  - Vores lille opslagsbog
  - Lov og ret på vandet
  - Prøvekrav til eksamen
- 
- Bek. om Søvejsregler  
(Dem der mangler)

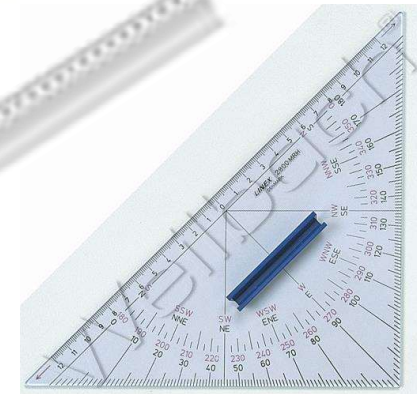
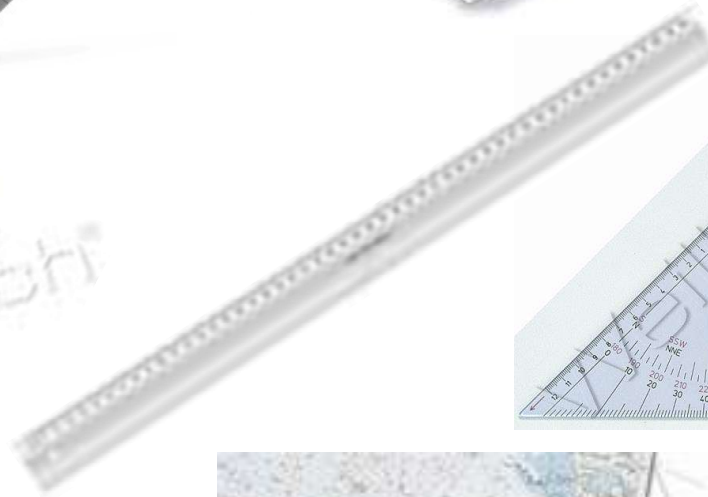




Husk tegnerekvisitter til lektionerne efter nytår.



Blød stift





Duelighed i SF SYD

# Duelighedsbeviset





Kort om lovgrundlaget.

Ny bekendtgørelse, trådt i kraft d. 1. januar 2018 omhandler:

- Duelighedsbevis i sejlads for fritidssejlere.

Som er opdelt i en teoretisk og en praktisk del.

(Som praktisk del tæller "Speed Certificate" (artifikat))

**Duelighedsbevis** i sejlads for fritidssejlere giver ret til at fungere som styrmand på motorfartøjer med en skroglængde på 15 meter og derover, men under 24 meter, ved fart i Nordsøen og Den engelske Kanal samt fart på De Britiske Øer, Irland, Norge og Færøerne.

Og er en forudsætning for at tage CEVNI (kanal) bevis.





# Indledning til søvejsregler

Samt andet lovstof

Find søvejsreglerne frem





## Der er flere bekendtgørelser (lovstof), der har betydning for lystsejlere.

Den vigtigste er:

Bekendtgørelse om søvejsregler. (Internationale)

Den vil vi gennemgå nogenlunde detaljeret og I bør læse hele bekendtgørelsen.

Der er endvidere følgende BEK af særlig interesse for lystsejleren: (Særlige danske regler)

- BEK 135 om forbud mod sejlads mv i visse danske farvande
- BEK 656 om sejlads m.m. i visse danske farvande





Desuden vil vi komme ind på følgende:

- Bekendtgørelse om prøver og beviser for lystsejlere.
- Speedbådsbekendtgørelse (Vandscooter-)
- Søloven
- Lov om sikkerhed til søs
- Vagtholdsbekendtgørelsen
- Skibsbesætningsloven
- Teknisk forskrift for skibes bygning og udstyr m.v

Nogle vil vi kun berøre ganske kort. (og nogle ultrakort)







Af lokale regler for os i Københavns Havn kan nævnes :

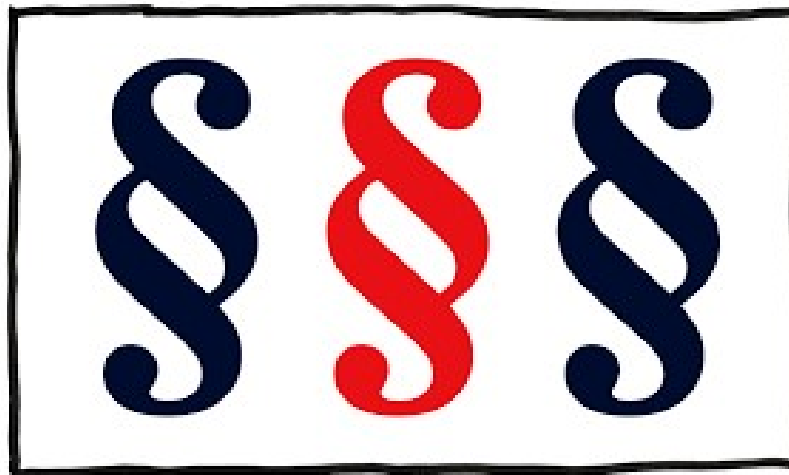
- Standardreglement for overholdelse af orden i danske lystbådehavne og mindre fiskerihavne
- Havnereglement for Københavns Havn
- Sejlklubber og -foreningers vedtægter og ordensregler

Dem vil vi kun kort berører ganske kort, så I ved hvad de handler om.





## Duelighed i SF SYD



Alle de nævnte love og regler er til for at beskytte menneskeliv, skibet og havmiljøet.

Og kun ved at kende og overholde dem, når vi dette mål.





## Bekendtgørelse om søvejsregler.

Vi gennemgår ikke hele bekendtgørelsen men vil have fokus på de vigtigste emner for lystsejleren.

Find jeres eksemplar frem.

§ 1: Denne bekendtgørelse .....

§ 2: Skibe der er omfattet af .....

§ 3: Særlige danske sejlsregler .....

§ 4: Overtrædelse .....





# De almindelige bestemmelser i De Internationale Søvejsregler

## Regel I. Anvendelse

a)

Alle skibe i rum sø og alle dermed i forbindelse stående farvande, skal følge søvejsreglerne



Sejlerbo film 1.1 (4.40) Om de internationale søvejsregler





## Regel I. Anvendelse

B og c)

Intet i disse regler skal være til hinder for anvendelsen af særlige regler .....

**Så en behørig myndighed eller en stats regering må godt vedtage lokale og/eller supplerende regler!!**





Der kan altså være lokale regler vedtaget fra land til land.

*Eksempelvis:*

*BEK 135 om forbud mod sejlads mv i visse danske farvande*

*BEK 656 om sejlads m.m. i visse danske farvande*

Særlige lokale regler gælder på Europas indre vandveje. "CEVNI"





## Regel 2. Ansvar

a) Intet i disse regler .....

Læs dette afsnit.

Dette betyder at:

- Søvejsreglerne ikke må forventes at være fyldestgørende.
- Både reder, fører og mandskab nævnes.
- En forsigtighedsregel nævnes.





## Regel 2. Ansvar

b) Ved fortolkningen og overholdelsen .....

Læs dette afsnit.

Der skal tages behørigt hensyn til alle fare ved sejladsen.

- Det vigepligtige skib skal tage hensyn til det andet skibs evt. begrænsede manøvreevne. Og IKKE kun når det viser dette med signaler.

Eksempler?







## Regel 2. Ansvar

Altså skal der tages behørigt hensyn til alle fare ved sejladsen.  
Eksempelvis at:

- Et skib, der er let, skal holde klar af et skib til ankers.
- Et fritidsfartøj, så vidt muligt, holder klar af et erhvervsfartøj samt undgår farlige situationer i forhold til dette
- Bestemmelsen gælder, grundet placeringen i reglerne, forud for ALLE søvejsreglerne.

Vi kommer lidt tilbage til dette under gennemgangen af vigereglerne.





Lov om sikkerhed til søs.

Når nu vi taler om ansvar!

Hvem på og omkring båden har et ansvar?

Alle har et ansvar. Både reder (skibets ejer), skibsfører og mandskab er ansvarlige for, at søvejsreglerne overholdes og at forsigtighedsregler ikke forsømmes.



- Rederen / ejeren.  
Er ikke fritaget for ansvar.  
Han skal sikre at skibsfører og mandskab kan leve op til deres ansvar.





• Skibets reder / ejer har et ansvar for bl.a.:

- Udrustning og bemanning.
- Fejl han er bekendt med skal udbedres.
- Skibet, hvis pligtigt, skal være synet og godkendt.
- Skibsføreren skal have mulighed for at opfylde sine forpligtelser.





I vil under skibsførerens ansvar se nogle af de emner I kan komme op i til eksamen.



- Skibsføreren, **har et særligt ansvar**. Bl.a. for sejladsforberedelse, bemanning (vagthold), sikkerhed, udrustning, miljø m.v.
- Når der nævnes vandscootere og lign. i nye regler giver det ikke altid mening at omtale øverste ansvarlige som skibsfører. Her anvendes ofte udtrykket ”fartøjsfører” som i denne sammenhæng har samme betydning.





## Lov om skibes besætning § 3:

På ethvert skib skal der være en skibsfører, ligesom der herudover skal være den af hensyn til sikkerhed for menneskeliv på søen, nødvendige besætning.

Denne paragraf gælder alle skibe, stort som småt, og uanset om skibstypen eller fartsområdet kræver sønæringsbevis eller ej.

Formålet er at sikre, at der altid er én person om bord, der står til ansvar både straffe- og erstatningsretligt.





Søloven § 131 (uddrag):

Skibsføreren skal, inden rejsen begynder sørge for, at skibe er i sødygtig stand herunder, at det er tilstrækkeligt bemandede, provianteret og udrustet....

Stk. 2. Under rejsen skal skibsføreren gøre, hvad der står i den pågældendes magt for at holde skibe i sødygtig stand.





Paragraffen omhandler skibsførerens forpligtelse til at sørge for, at skibet er sødygtigt ved rejsende start, og at det forbliver sødygtigt under hele rejsen. Spørgsmålet om et skibs sødygtighed har flere betydninger.

Blandt andet hvorvidt forsikringsselskaberne har erstatningspligt (kaskoforsikring) ved en opstået skade på et skib, der ikke er fundet sødygtigt.





Søloven §132:

Skibsføreren skal sørge for, at skibe navigeres og behandles på en måde, som er foreneligt med godt sømandskab.

Stk. 2. Skibsføreren skal så vidt mulig på forhånd gøre sig bekendt med de påbud og forskrifter, der gælder for skibsfarten i de farvande, skibe besejler og på de steder, som skibe anløber.

Her dukker begrebet »godt sømandskab« op uden yderligere at blive defineret. Når begrebet ikke bliver defineret, kan det skyldes, at godt sømandskab« vel egentligt er et adfærdsbegreb, der henstiller til omtanke, ansvar, hensyntagen og almindelig sund fornuft.







## Duelighed i SF SYD

At sejle på betryggende vis vil sige at udvise godt sømandskab, overholde søvejsreglerne, ikke bringe andres liv eller skib i fare, og bistå andre der er i nød på havet.

Disse bestemmelser findes i  
Bekg om sikkerhed til søs.





Vagtholdsbekendtgørelsen foreskriver at:

Det påhviler føreren af ethvert skib at sørge for, at der uden for havn eller beskyttet ankerplads til stadighed opretholdes en sikker vagt.

I havn, eller på beskyttet ankerplads, påhviler det skibets fører at opretholde en effektiv og fornøden vagt af hensyn til skibets og besætningens sikkerhed og til beskyttelse af miljøet.

Reglen gældende i havn, eller på beskyttet ankerplads, gælder ikke fiskeskibe og fritidsfartøjer.





Det er skibsførerens ansvar, at der opretholdes en fyldestgørende brovagt.

Skibsføreren eller den vagthavende navigatør er ansvarlig for skibets sikre navigering på deres vagt.

Formålet med en fyldestgørende brovagt er primært at undgå kollision og grundstødning og at beskytte havmiljøet.





Behørigt udkik er:

[Film](#)

Opretholdelse af en vedvarende årvågenhedstilstand såvel ved hjælp af syn og hørelse, som ved alle andre til rådighed stående midler med hensyn til enhver betydende ændring i de foreliggende omgivelser.

For mindre både (fritidsbåde) skal der altid holdes behørigt udkik, medmindre man ligger i havn eller på en beskyttet ankerplads.





Altså:

- En fuldstændig vurdering af situationen og af faren for kollision og grundstødning samt andre farer for sejladsen,

så man kan

- Opdage nødstedte skibe og luftfartøjer, skibbrudne, vrage, drivgods og andre farer for sejladsen.



Kort og godt er skibsføreren bl.a. ansvarlig for:

- At skibet skal være i forsvarlig stand.
- At vagten er egnet, frisk og udhvilet.
- At skibet er tilstrækkeligt bemandedet.
- Arbejdet skal udføres forsvarligt.
- Forurening skal kunne undgås.



## Duelighed i SF SYD

- At der holdes behørigt udkik.
- At sejladsreglerne overholdes.
- At sørejsen planlægges.
- At vagthavende pejler andre skibe.
- At der holdes den nødvendige vagt ombord.
- At alle ombord kender sikkerhedsreglerne.





- **Mandskabet.** (Alle om bord)  
Skal følge skibsførerens anvisninger samt sikkerhedsreglerne.

**Generelt:**

**Ukendskab til reglerne er INGEN undskyldning.**







Til ansvaret, netop gennemgået, hører bl.a. også at:

Der anvendes de nyeste / rettede søkort (i største målestok som findes ombord) og de nødvendige sejlads håndbøger.

Lanterner og lanternepærer skal være godkendte.

Hvorfor?

(De skal lyse med korrekte lysstyrke)

Stedbestemmelse med hyppige mellemrum.

Hvorfor?

(GPS'en samt andet elektronik kan stå af)





Omkring signallys og signalfigurer er der et tillæg I i søvejsreglerne.

I skal blot vide at der er regler for disse, herunder tekniske specifikationer og anbringelsen af disse signallys og signalfigurer.

De skal selvfølgelig følges, hvis I laver om på dette i jeres båd.





Særlig opmærksomhed på:

- At man kan straffes, hvis man undlader at hjælpe søfarende eller skibe i nød.

Man har pligt til at hjælpe andre søfarende eller skibe i nød, hvis det kan ske uden fare for eget skib eller besætning.



## Duelighed i SF SYD

Kender I nogle af de sejladshåndbøger vi har i DK?





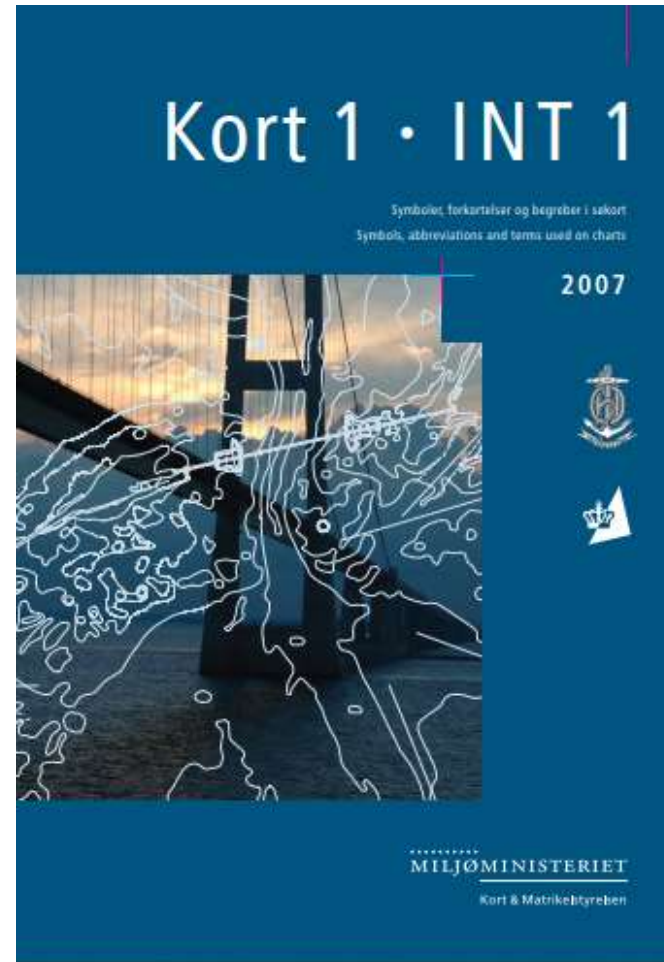
- Den danske havnelods



Oplysninger om alle havne og broer, herunder relevante oplysninger om havnen som bl.a. havne- og broplan.



- Kort 1



Symboler, forkortelser og begreber i søkort





- Den danske lods

# Den danske Lods

Generelle oplysninger

3. udgave

"Den danske Lods - Generelle oplysninger" indeholder informationer af almen interesse for sejlads i danske farvande. Den findes i en digitale udgave.

Hensigten med denne udgave er at gøre det nemmere for Søfarende og andre brugere at finde opdaterede og relevante oplysninger vedrørende sejlads i danske farvande.





- Den danske fyrliste



Overskriften siger alt om indholdet.







- På mit skib har jeg:  
Kommas havnelods, Kort I, Afmærkning af danske farvande, Søvejsreglerne samt Den Danske Havnelods på iPad.  
Samt disse APP's på telefonen:



I 112 appen udgår ultimo 2020.





Kan I nævne eksempler på lokale regler her omkring?:



Sejlforeningen Syd

Sejlkubvej 10  
2450 København SV  
Tlf. 36 46 94 61  
E-mail: [sfsyd@sfsyd.dk](mailto:sfsyd@sfsyd.dk)  
Hjemmeside: [www.sfsyd.dk](http://www.sfsyd.dk)

### Vedtægter og ordensregler 2019

Seneste revision april 2019 efter generalforsamlingen er markeret med en rød streg i højre margen.



Sf Syd Vedtægter og Ordensregler 2018

Side 1 af 28

## HAVNEREGLEMENT

CPH PORT - KØBENHAVNS HAVN

1. JULI 2016



CPH PORT

Duelighed i SF SYD

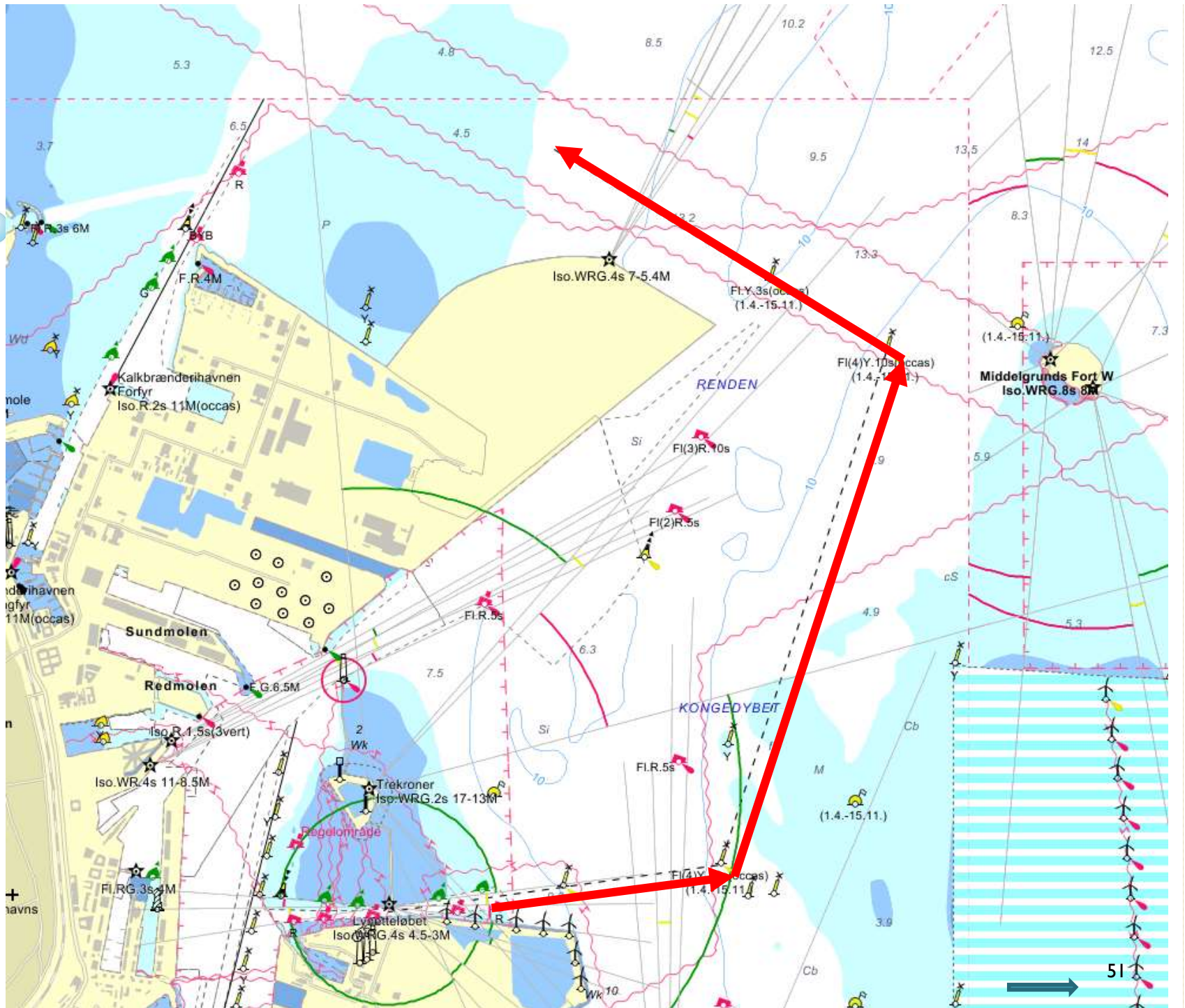


**Information om ny, sæsonbestemt, afmærket fritidssejlerrute  
ud for Københavns Nordhavn i Øresund**





# Duelighed i SF SYD

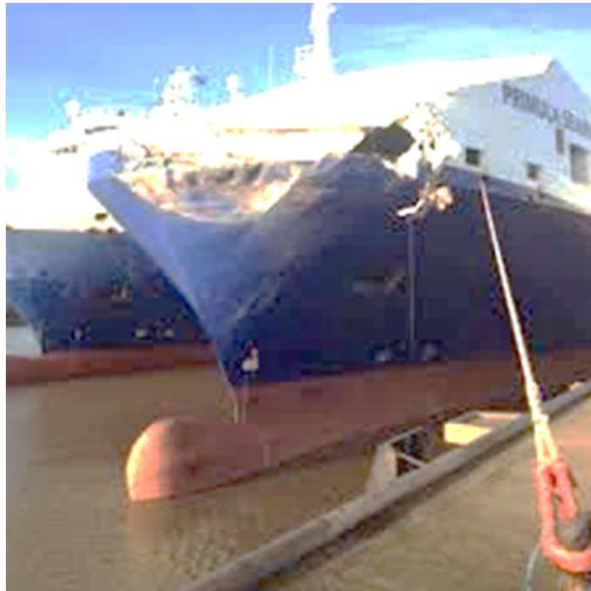




Regel 2. Ansvar. Lige for præcisere.

a og b) Intet i disse regler skal .....

Må man bryde søvejs reglerne?



Ja, for at undgå overhængende fare (kollision)

Sejlerbo film 1.3 (6.20) Søvejsregler - ansvar





Godt sømandskab bliver nævnt i søvejsreglerne, dog uden at blive defineret nærmere.

## Hvad forbinder I med ”Godt sømandskab”?





Godt sømandskab er eksempelvis:

- ✓ At man om natten jævnligt kontrollere at lanterne lyser og lyser klart.
- ✓ At man går af vejen for et skib til ankers.
- ✓ At et skib med strømmen imod sig venter.  
(Visse steder jf. BEK om sejlads i visse danske farvande)
- ✓ At et indadgående skib venter for et udadgående.  
(Hvis andet ikke er gældende i lokale regler)  
(Jf. ovenstående BEK)





Godt sømandskab er bl.a.:

- ✓ At man tager hensyn til erhvervstrafikken.
- ✓ At "stærk" viger for "svag" (robåde, SUP).
- ✓ At et skib uden radar ankre op i tåge, hvis muligt.
- ✓ At sejle ud fra et forsigtighedsprincip.
- ✓ At bruge sin sunde fornuft.





At bruge sin sunde fornuft er bl.a.:

- ✓ At man tager hensyn til alle farer.
- ✓ At man i god tid tager hensyn til faren for sammenstød.
- ✓ At man tager hensyn til et skibs begrænsede manøvre muligheder.
- ✓ At huske at søvejsreglerne kun tager højde for 2-skibs situationer.
- ✓ At skibe, der manøvrerer bedst skal gå af vejen for dem, der manøvrerer knap så godt

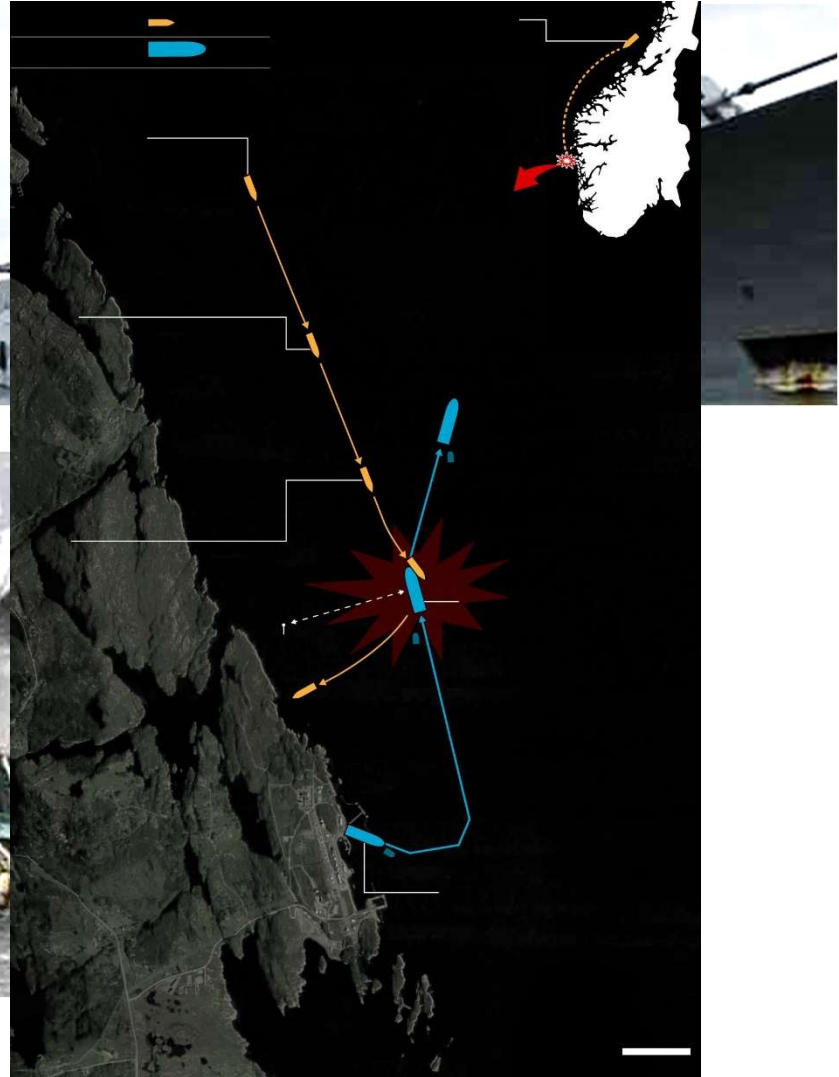






# Duelighed i SF SYD

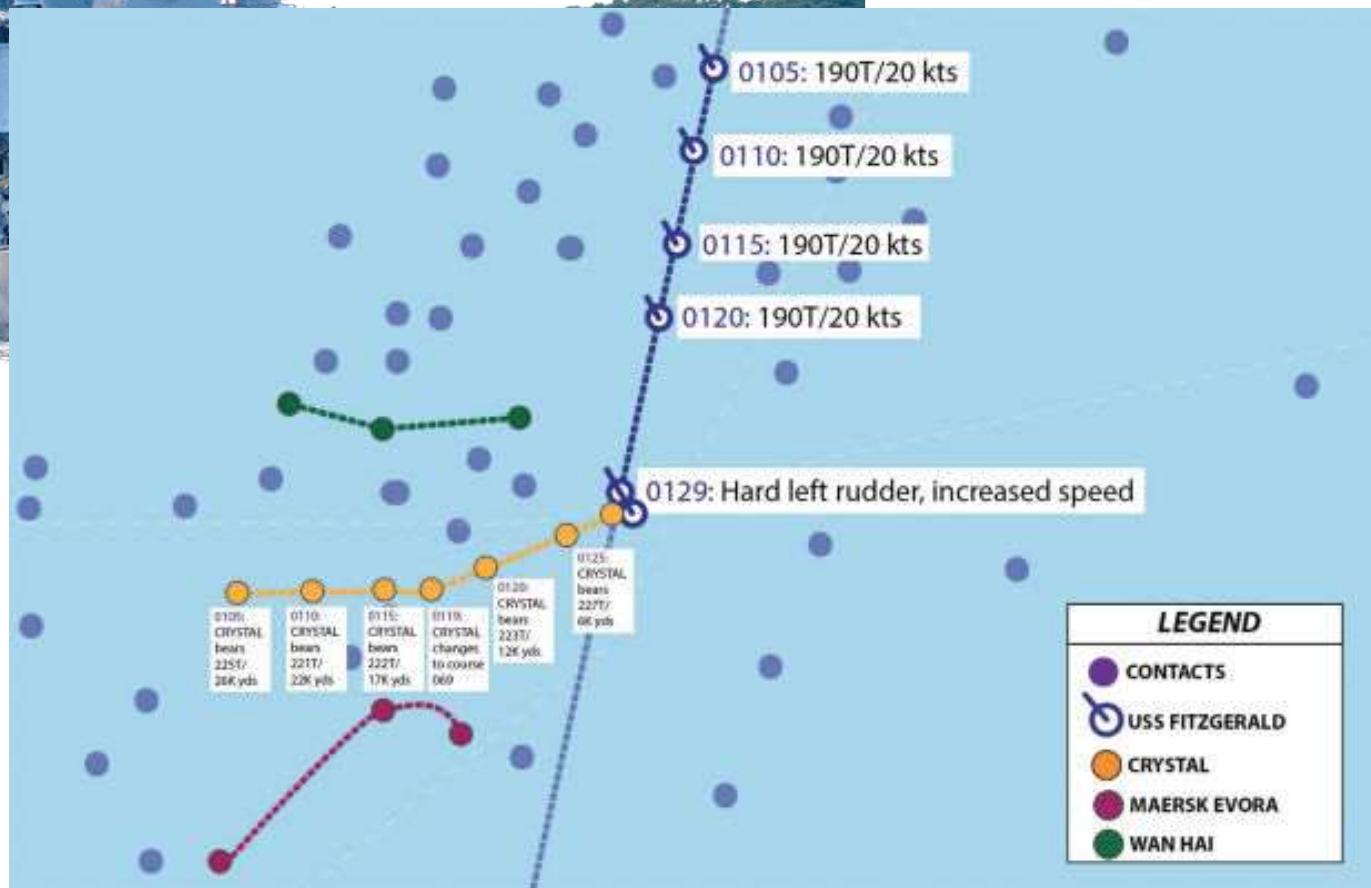
Norsk fregat anr bt flere gange inden kollision.





# Duelighed i SF SYD

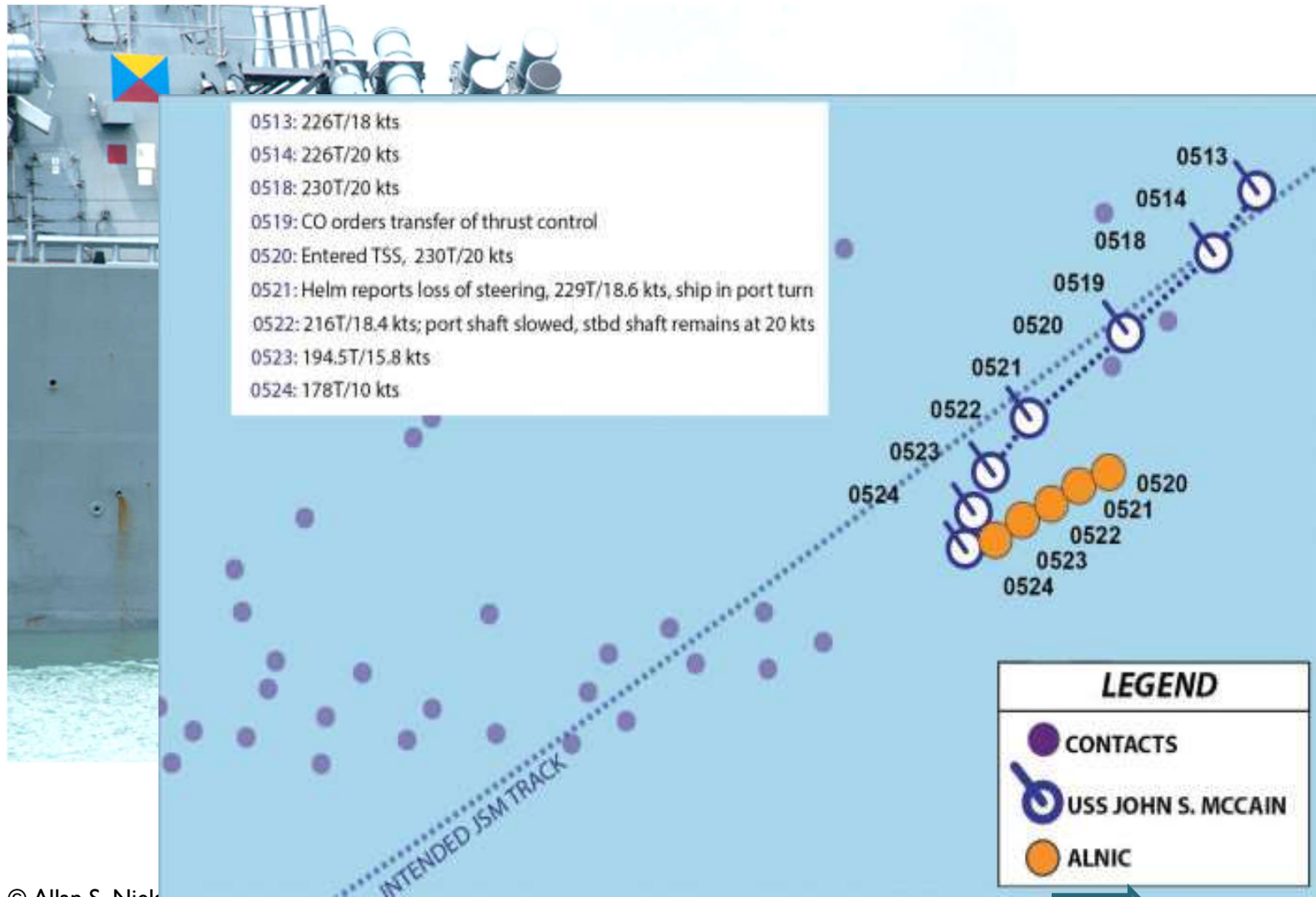
## Amerikansk destroyer rammes af civilt fragtskib.





# Duelighed i SF SYD

## Amerikansk destroyer kollidere med civilt fragtskib.





## Regel 3 Definitioner. VIGTIGT



a) Skib er enhver form for flydende materiel.



WIG-fartøj.



Fartøj uden displacement.

Søluftfartøj.





## Regel 3 Definitioner.



b) Maskindrevet skib.



c) Sejlskib.





## Duelighed i SF SYD



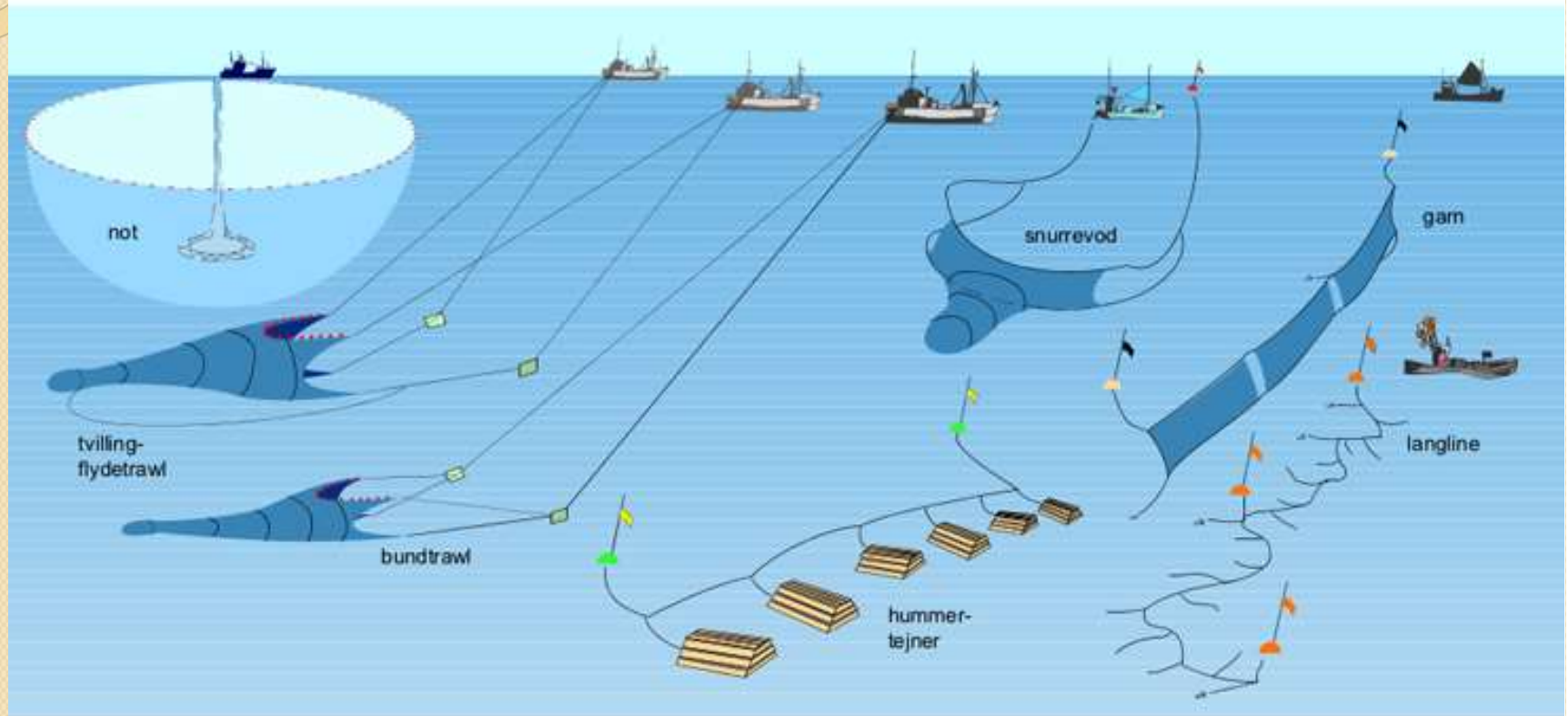
d) Skib i færd med at fiske.





## De forskellige typer af fiskeskibe.

Duelighed i SF SYD





# Duelighed i SF SYD



Bom trawler.



Snurrevot.

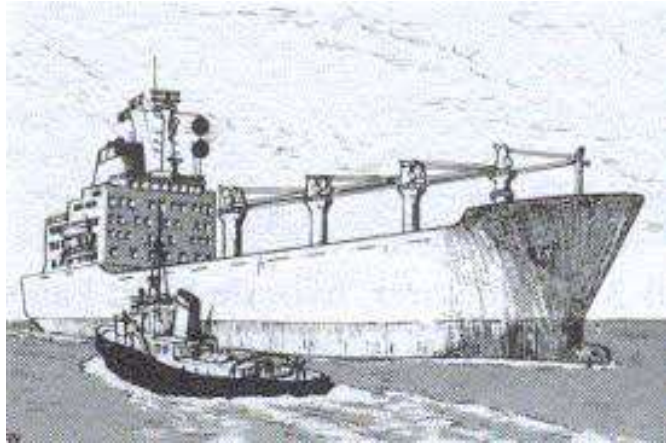






e) Søluftfartøj.





f) Skib, ikke under kommando.

Eksempler?

Han er ufrivilligt bragt i denne situation.

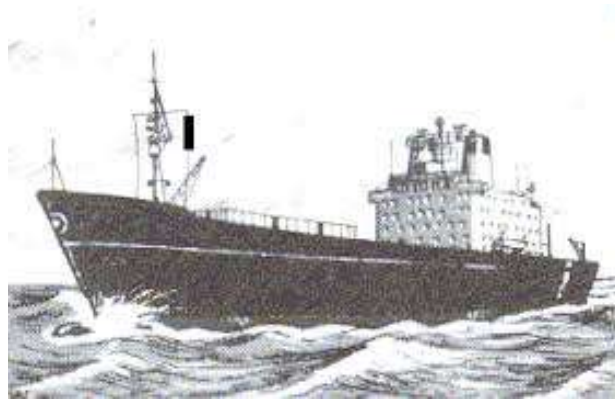
g) Skib, med begrænset manøvreevne.

Eksempler?



Han har selv valgt situationen.





h) Skib,  
hæmmet af sin dybgang.

- i) Et skib, er "let", når det:
- ikke ligger til ankers
  - Ikke står på grund
  - Ikke er fortøjet til land



Når et skib er let, kan det ligge stoppet eller gøre fart gennem vandet. (Lydsignaler)





j) Et skibs længde og bredde er den

- Største længde og største bredde

Det er ikke nødvendigvis målene i vandlinjen.

- k) Skib i sigte.  
Når det ene kan observeres visuelt fra det andet.  
IKKE kikkert.
- l) Nedsat sigtbarhed.  
Alle forhold, hvorunder sigtbarheden er nedsat.  
(regn, tåge, dis, m.v.)



# Duelighed i SF SYD



© Ron Leishman \* [www.ClipartOf.com/1046217](http://www.ClipartOf.com/1046217)





Duelighed i SF SYD

# Nødsignaler





# VHF Radio Mayday og Pan-Pan

Med VHF radio der normalt dækker indenfor 30 SM fra nærmeste kyst.

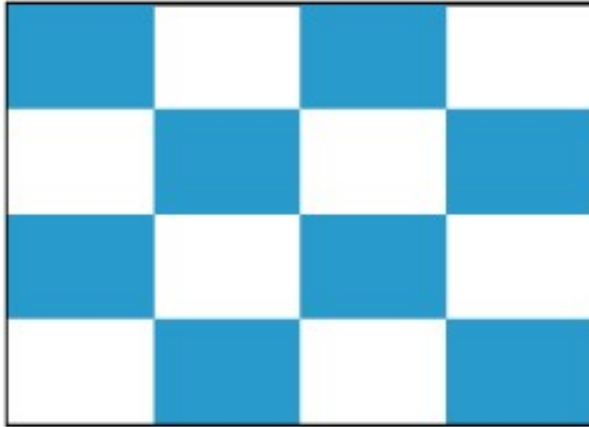
I en nødsituation kan du sende et Mayday eller en Pan-Pan besked på VHF kanal 16 som opfanges af alle kyststationer samt erhvervsbåde inden for rækkevidde.

Hvis radioen har DSC kan der foretages et nødkald på kanal 70





## Duelighed i SF SYD



- Flagene 'N' over 'C' indikerer "Jeg er i nød og har behov for øjeblikkelig assistance".
- Kan signaleres med morsekode (– · / – · – ·), enten via lys eller lyd.
- Ofte refereret som "November over Charlie".







Nødsignal bestående af et firkantet flag over eller under en bold/kugle



Man kan evt. bruge et internationalt signalflag eller nationalt flag som firkant.

Om nødvendigt, kan man anvende andre materialer, bare det signalerer en firkant.

Som bold/kugle kan man f.eks. anvende en rund fender.





Hæv og sænk dine udstrakte arme til hver side. Udføres langsomt og kontinuerligt.





Et røgsignal der afgiver orange røg.



- Orange røg er et effektivt og sikkert nødsignal til brug i dagtimerne.
- Det ses bedst i klart vejr - specielt fra luften.
- Under en redningsaktion giver dette nødsignal en klar indikation af vindretningen.





Ild på fartøjet / dækket (eks. fra en brændende gryde eller olietønde)



Nok ikke for  
lystbåde

- Man kan antænde en klump af bomuld eller klude dybbet i parafin eller olie i en metalspand.
- Man bør **ALTID** have en brændslukker (skumslukker) i nærheden.





Signalpistoler og faldskærmsraketter affyret med korte intervaller.



Det anbefales, at faldskærmsraketter fyres af i par med 5 minutters interval imellem dem. Årsagen er, at den person, der observerer en nødraket ikke nødvendigvis er skibsfører. Ved affyring af en ekstra raket et par minutter senere, kan den ansvarlige beslutningstager om bord nå til broen og se signalet med egne øjne.





Håndholdt nødblus (rød)



- Nødblus er ganske effektive, særligt i mørke.
- Billige nødblus kan tabe gløder, så vær særligt opmærksom ved brug i eksempelvis gummibåde.





Kanonslag, skud eller andre former for knaldsignaler affyret med omkring et minuts mellemrum.



Tidsintervallet er vigtigt, hvorfor?





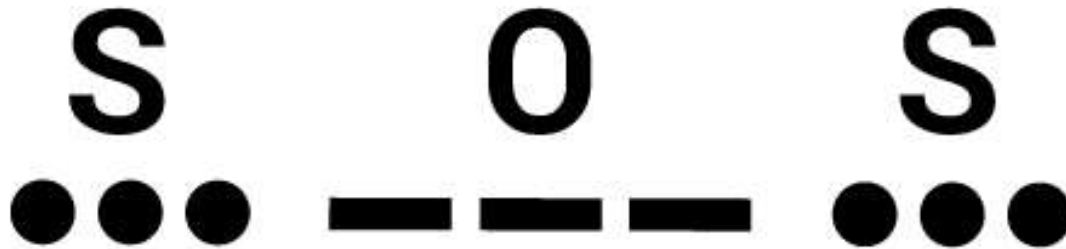
Uafbrudt brug af tågesignal eller fløjte.







Nødsignalet SOS kommunikeres i morsekode. Morsekode er et binært system af prikker og streger, der oftest kommunikeres med lys eller lyd.



SOS ville lyde sådan, hvis udtalt:  
Dit Dit Dit, dah dah dah, Dit Dit Dit.



Hvorfor er det lige S O S der er blevet nødsignalet?  
Fordi det er let at forstå for en telegrafist.





En Emergency Position Indicating Radio Beacon (EPIRB) er en nødradiopejlesender, der sender et nødsignal via et satellit system.  
(eller luftfartøjer inden for rækkevidde)

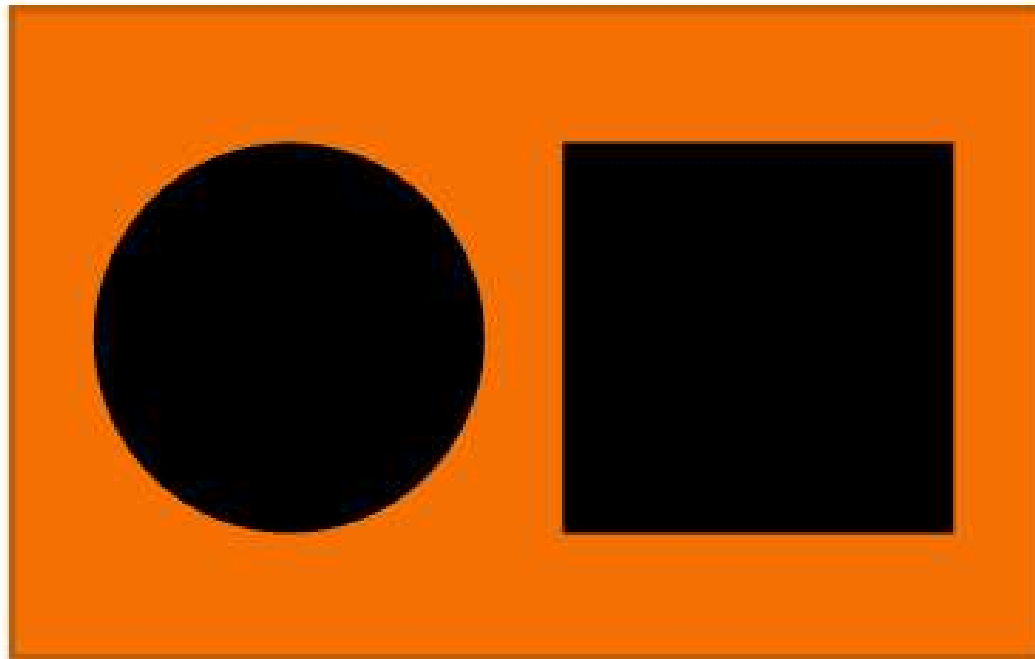
SART står for  
Search And Rescue Transponder.  
Tegner et specielt mønster på et fartøjs radarskærm.  
Er typisk beregnet for redningsflåder men kan også  
benyttes af fartøjer



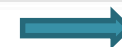


Nogle andre nødsignaler, som ses rigtig godt fra luften er:

Et stykke orange stof med en sort firkant og cirkel.



- Dette nødsignal er særligt synligt fra luften (fly / helikoptere).
- Fordelen ved nødsignalet er, at det nemmere kan efterlades uden opsyn.





En farvestofmarkør (af enhver farve) kan ses fra helikoptere og fly.



En farvestofmarkør kan f.eks. fastgøres til "mand over bord" udstyr eller redningsveste.





Alt det foregående var ”envejs kommunikation” (Undtaget VHF)  
Mangler vi noget andet?



Hvis signal!! Ring **112** eller

JRCC (Joint Rescue Coordination Centre) på telefon  
**+45 72850506 (døgnbemandet)**

Husk altid. Fuld opladet telefon samt at  
”vis nummer” funktion er slået til.

Ring og orienter en ven!!





Overvej og gerne inden det bliver nødvendigt, hvilke nødsignaler du kan anvende!



# Duelighed i SF SYD



© Ron Leishman \* [www.ClipartOf.com/1046217](http://www.ClipartOf.com/1046217)





# Regler for styring og sejlads

Regelnumrene henviser til søvejsreglerne.







## Kapitel B, afsnit I:

### Afsnit I:

Forholdsregler for skibe under alle sigtbarhedsforhold

Regel 4:  
Gentagelse.

Reglerne finder anvendelse under alle sigtbarhedsforhold





Afsnit I: Forholdsregler for skibe under alle sigtbarhedsforhold.

Regel 5 handler om udkig.

Ved brug af såvel syn og hørelse samt  
alle forhåndenværende hjælpemidler.

Således at der kan foretages en fuldstændig vurdering af situationen og faren for sammenstød.

Udkig handler altså bl.a. om:

- Kigge efter skibe og deres bevægelser.
- Lytte efter lydsignaler
- Evt. lytte på VHF'en, kigge på radaren, kortplotteren (AIS)



## Afsnit I: Forholdsregler for skibe under alle sigtbarhedsforhold.

Regel 6 handler om sikker fart., modsat laveste styre fart, således at der kan træffes foranstaltninger for at undgå sammenstød.

### Sikker fart afhænger af:

- Sigbarheden
- Trafiktætheden (Gælder også i klart vejr)
- Skibets manøvreevne. (Stoppedistance og drejeevne)
- Baggrundslys og modlys.
- Vind, sø og strømforhold.
- Dybgang i forhold til vanddybden.
- For skibe med radar. (Radarens begrænsninger)



## Afsnit I: Forholdsregler for skibe under alle sigtbarhedsforhold.

### Regel 7. Fare for sammenstød.

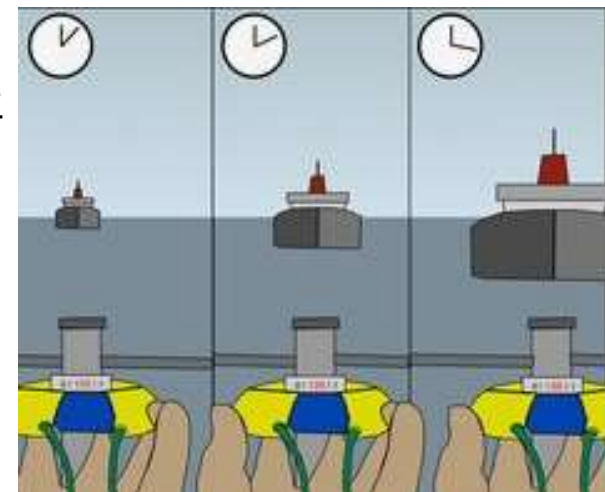
Alle forhåndenværende midler skal anvendes for at afgøre om der er fare for sammenstød.

Antagelser må ikke bygge på mangelfulde oplysninger.

Ved afgørelsen af om der er fare for sammenstød, skal bl.a. følgende forhold tages i betragtning:

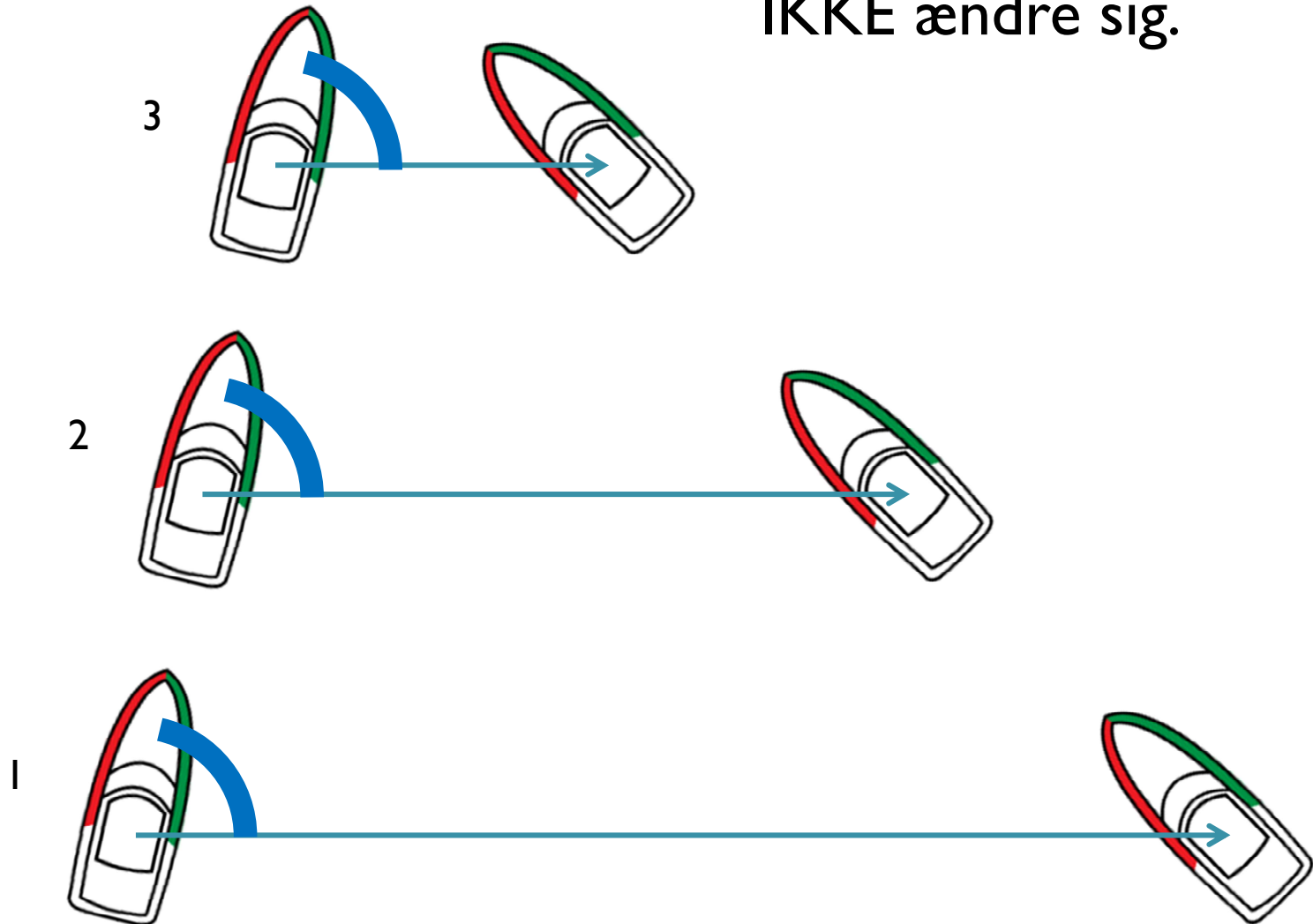
- Hvis kompaspejlingen til et skib ikke ændre sig væsentligt anses en sådan fare for at være til stede.

(NB. Ved store skibe eller skibe tæt på)



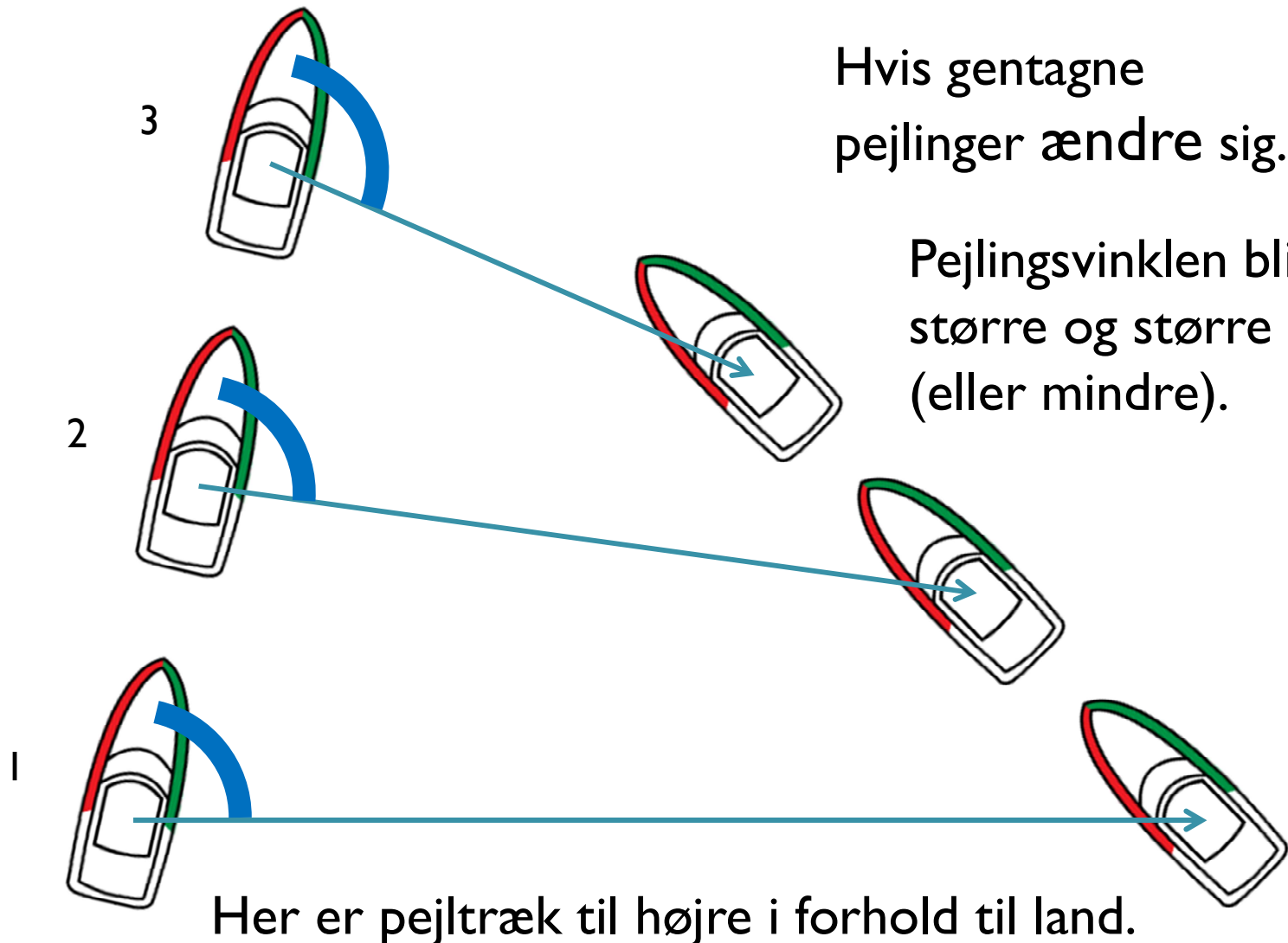


Der er fare for sammenstød hvis gentagne pejlinger IKKE ændre sig.





Hvornår er der så IKKE fare for sammenstød?





OBS:

- Det kan være svært at pejle i små både.
- Det kan være svært at pejle meget store skibe eller lange slæb
- Det pejlede skib ”Trækker over land, højre / venstre”

AIS

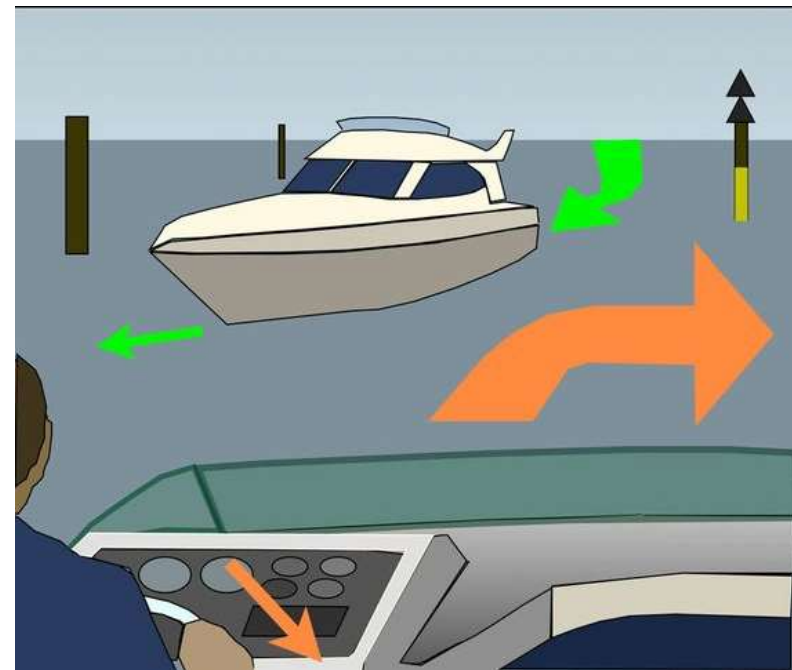




Afsnit I: Forholdsregler for skibe under alle sigtbarhedsforhold.

Regel 8. Forholdsregler for at undgå sammenstød.

(a) Enhver handling, der foretages for at undgå sammenstød, skal foretages i overensstemmelse med reglerne i dette kapitel og skal, når omstændighederne i det givne tilfælde tillader det, udføres klart og tydeligt, i god tid og i overensstemmelse med godt sømandskab.







- Regel 8: Forholdsregler for at undgå sammenstød

(b) Enhver kurs- og/eller fartændring, der foretages for at undgå sammenstød, skal, når omstændighederne i det givne tilfælde tillader det, være stor nok til, at den er helt tydelig for et andet skib, der observerer visuelt eller ved radar.

En række små kurs- og/eller fartændringer bør (skal) undgås.



## Regel 8: Forholdsregler for at undgå sammenstød

(c) Hvis der er tilstrækkelig plads, kan kursændring alene være den mest effektive manøvre for at undgå klos nærmelse til et skib, forudsat at kursændringen udføres i god tid, at den er betydelig og ikke medfører klos nærmelse til et andet skib.

(d) En manøvre for at undgå sammenstød med et andet skib skal være af en sådan beskaffenhed, at skibene passerer hinanden i sikker afstand. Manøvrens effektivitet skal omhyggeligt kontrolleres, indtil det andet skib er helt passeret og klaret.

Foretag vigemanøvre straks efter faren er opdaget (Hvis muligt)



## Regel 8: Forholdsregler for at undgå sammenstød

(e) Et skib skal om nødvendigt for at undgå sammenstød eller give mere tid til vurdering af situationen, mindske fart eller tage al fart af skibet ved at stoppe eller omskifte fremdrivningsmidlet.

(f)

(i) Et skib, der ifølge nogen af disse regler er forpligtet til ikke at vanskeliggøre et andet skibs sejlads eller sikre passage, skal, når omstændighederne i det givne tilfælde kræver det, i god tid tage sådanne forholdsregler, der giver det andet skib tilstrækkelig plads til dets sikre passage.



## Regel 8: Forholdsregler for at undgå sammenstød

(f)

(ii) Et skib, der er forpligtet til ikke at vanskeliggøre et andet skibs sejlads eller sikre passage, fritages ikke for denne forpligtelse, hvis det nærmer sig det andet skib, således at der er fare for sammenstød, og skal, når det manøvrerer, gøre dette i fuld overensstemmelse med de forholdsregler, der fremgår af reglerne i dette kapitel.

(iii) Et skib, hvis passage ikke må vanskeliggøres, forbliver forpligtet til at følge reglerne i dette kapitel, når to skibe nærmer sig hinanden, således at der er fare for sammenstød.



## Regel 8: Forholdsregler for at undgå sammenstød

Kort og godt: Hvis du skal vige?

- Gør det i god tid og med tydelige manøvre, så skibene passerer i sikker afstand
- Farten kan evt. tages af skibet
- Brug evt. og gerne manøvresignaler.



## Regel 8: Forholdsregler for at undgå sammenstød

Kort og godt:

Hvis reglerne foreskriver du skal holde kurs og fart?

- Så SKAL du holde kurs og fart!!
- Holde udkig og afvente at det andet skib viger.
- Hvis det andet skib ikke ser ud til at vige.
  - Kontakte det med lydsignal eller på VHF.
  - Selv tage de nødvendige forholdsregler, som bedst vil kunne bidrage med at undgå sammenstød.  
(Se "Skib i sigte")





## Regel 9. Snævre løb.

Ifølge "Særlig bekendtgørelse" er syv løb i Danmark defineret som snævre, men mange andre steder er farvandet også så smalt, at de generelle regler fra "regel 9" bør overholdes.

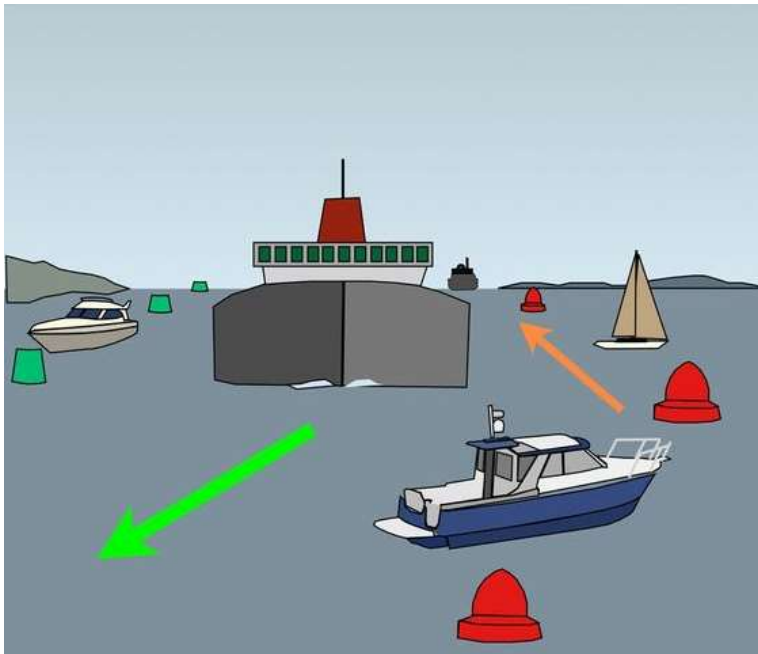


### ***Snævre løb i Danmark:***

1. Thyborøn Kanal
2. Grådyb Barre
3. Ærøskøbing
4. Karrebæksminde
5. Frederiksværk Havn
6. Frederikssund Havn
7. Hals Barre



## Regel 9. Snævre løb.



a) Et skib der følger et snævert løb skal holde sig så nær som muligt til ydergrænserne på skibets styrbords side.

b) Et skib under 20 meter må ikke vanskeliggøre passagen for et skib som kun kan sejle sikkert i et snævert løb.

b) gælder også separeringssystemer. Se regel 10





## Regel 9. Snævre løb.

- (e) (i) I et snævert løb eller farvand, hvor overhaling kun kan finde sted, hvis det skib, der overhales, er nødt til at træffe forholdsregler for at tillade sikker passage, skal det skib, der har i sinde at overhale, tilkendegive sin hensigt ved at give signal som foreskrevet i regel 34 (c)(i).



Det skib, der overhales, skal, hvis det samtykker heri, give det signal, som er foreskrevet i regel 34 (c)(ii), og træffe forholdsregler for at tillade sikker passage.



Hvis det skib, der overhales er i tvivl, kan det give signal som foreskrevet i regel 34 (d);





## Regel 9. Snævre løb.

(1) Et skib, der i et snævert løb eller farvand nærmer sig en krumning eller et område, hvor andre skibe kan være i skjul af mellemliggende hindringer, skal sejle med særlig agtpågivenhed og forsigtighed og skal give det i regel 34 (e) foreskrevne signal.



Som gentages af en skib, der inden for hørevidde, nærmer sig krumningen.



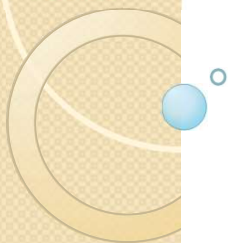
# Duelighed i SF SYD



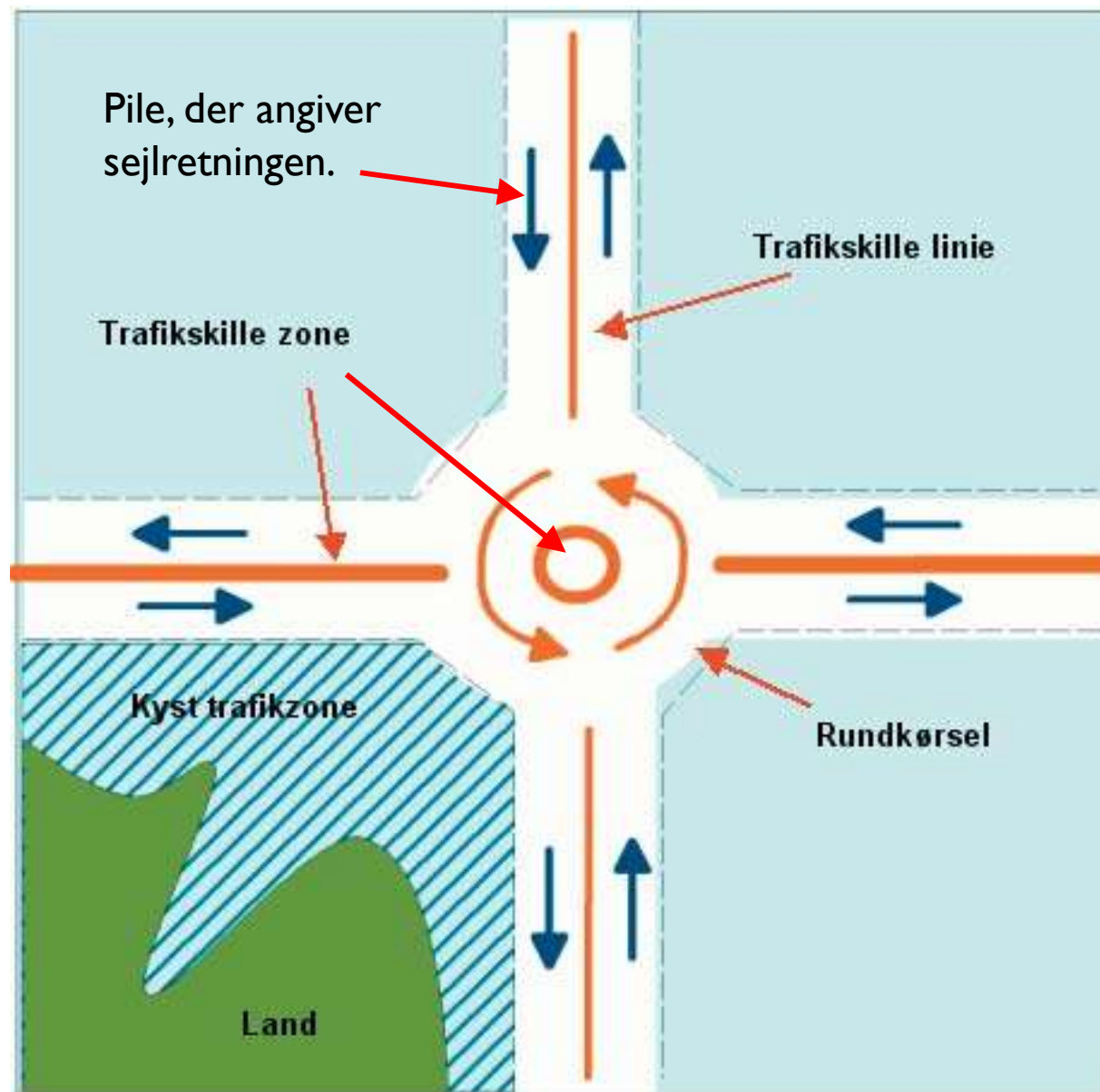
© Allan S. Nielsen

Regel 10.  
Trafiksepareringssystemer.





# Duelighed i SF SYD





## Hvordan fungerer et trafiksepareringssystem?

### Regel 10

- (a) Denne regel gælder for trafik-separeringssystemer, der er vedtaget af organisationen, og fritager ikke noget skib fra dets forpligtelse i henhold til nogen anden regel.
- (b) Et skib, der bruger et trafik-separeringssystem, skal
  - (i) sejle i den rigtige trafik-rute og følge den almindelige retning for trafikken i denne rute;
  - (ii) så vidt muligt holde klar af trafik-skillevinjer og trafik-skillevoner;
  - (iii) normalt sejle ind i eller forlade en trafik-rute, hvor den begynder eller i rutens ender, men hvis det sejler ind i eller forlader ruten fra en af siderne, skal dette ske under en så lille vinkel som muligt i forhold til den almindelige retning for trafikken.





## Regel 10 fortsat

(c) Et skib skal så vidt muligt undgå at krydse trafik-ruter, men hvis det er nødt til at gøre det, skal det krydse ruten på en styret kurs, der så nær som muligt er vinkelret på den almindelige retning for trafikken.

(d)

(i) Et skib må ikke bruge en kyst-trafikzone, når det uden risiko kan bruge den rigtige trafik-rute i det tilstedende trafik-separeringssystem. Skibe under 20 m i længde, sejlskibe og skibe, der er i færd med at fiske, kan dog benytte kyst-trafikzoner.

(ii) Uanset stk. (d)(i) kan et skib bruge en kyst-trafikzone, når det er på vej til eller fra en havn, et havanlæg, en lodsstation eller et hvilket som helst andet sted inden for kyst-trafikzonen, eller for at undgå overhængende fare.





## Regel 10 fortsat

- (e) Medmindre der er tale om et skib, der krydser en trafik-rute, eller et skib, der sejler ind i eller forlader en trafik-rute, må et skib normalt ikke sejle ind i en skillezone eller krydse en skillelinje undtagen
  - (i) i nødstilfælde for at undgå overhængende fare;
  - (ii) for at drive fiskeri i en skillezone.
- (f) Et skib skal under sejlads i områder nær enderne af trafik separeringssystemer navigere med særlig forsigtighed.
- (g) Et skib skal så vidt muligt undgå at ankre i et trafik-separeringssystem eller i områder nær dets ender.
- (h) Et skib, der ikke bruger et trafik-separeringssystem, skal gå så langt uden om dette som muligt.





## Regel 10 fortsat

- (i) Et skib, der er beskæftiget med fiskeri, må ikke vanskeliggøre passagen for noget skib, der følger en trafik-rute.
- (j) Et skib under 20 m i længde eller et sejlskib må ikke vanskeliggøre sikker passage for et maskindrevet skib, der følger en trafik-rute.
- (k) Et skib, der er begrænset i sin evne til at manøvrere, når det er beskæftiget med arbejde til opretholdelse af sejladsikkerheden i et trafiksepareringssystem, er fritaget for at overholde denne regel i det omfang, det er nødvendigt for udførelsen af arbejdet.
- (l) Et skib, der er begrænset i sin evne til at manøvrere, når det er beskæftiget med at udlægge, tilse eller optage et undersøisk kabel i et trafiksepareringssystem, er fritaget for at overholde denne regel i det omfang, det er nødvendigt for udførelsen af arbejdet.







# Duelighed i SF SYD





# Duelighed i SF SYD





## ....mon de holder kurs og fart?



Duelighed i SF SYD





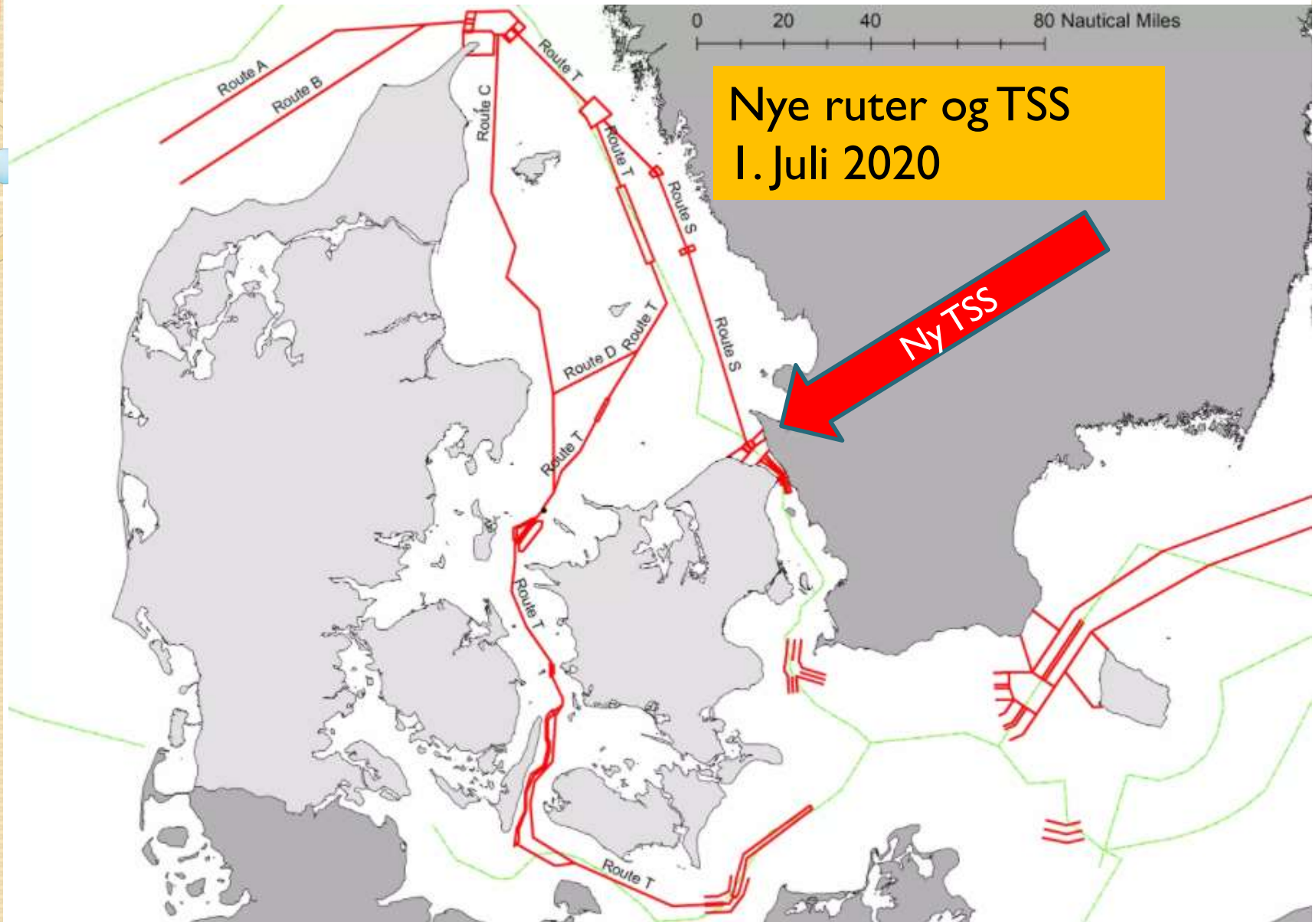
## Lidt mere om

- Trafikruter,
- Separeringssystemer og
- Kystrafikzoner.
  
- Forbudszoner samt områder med restriktioner





# Duelighed i SF SYD





## Nye opdaterede søkort er:

Kort	Titel	Udgave
92	Skagerrak	15. udgave april 2020
100	Kattegat	11. udgave april 2020
101	Kattegat, N-lige del	2. udgave april 2020
102	Kattegat, S-lige del	14. udgave april 2020
121	Kattegat, Ålbæk Bugt	1. udgave april 2020 (nyt kort)
122	Kattegat, Aalborg Bugt	8. udgave april 2020
123	Kattegat, Læsø Rende	2. udgave april 2020
124	Kattegat, S for Anholt	2. udgave april 2020
128	Kattegat, Samsø Bælt	14. udgave april 2020
129	Kattegat, SE-lige del	9. udgave april 2020
131	Sundet, N-lige del	6. udgave april 2020





## Duelighed i SF SYD

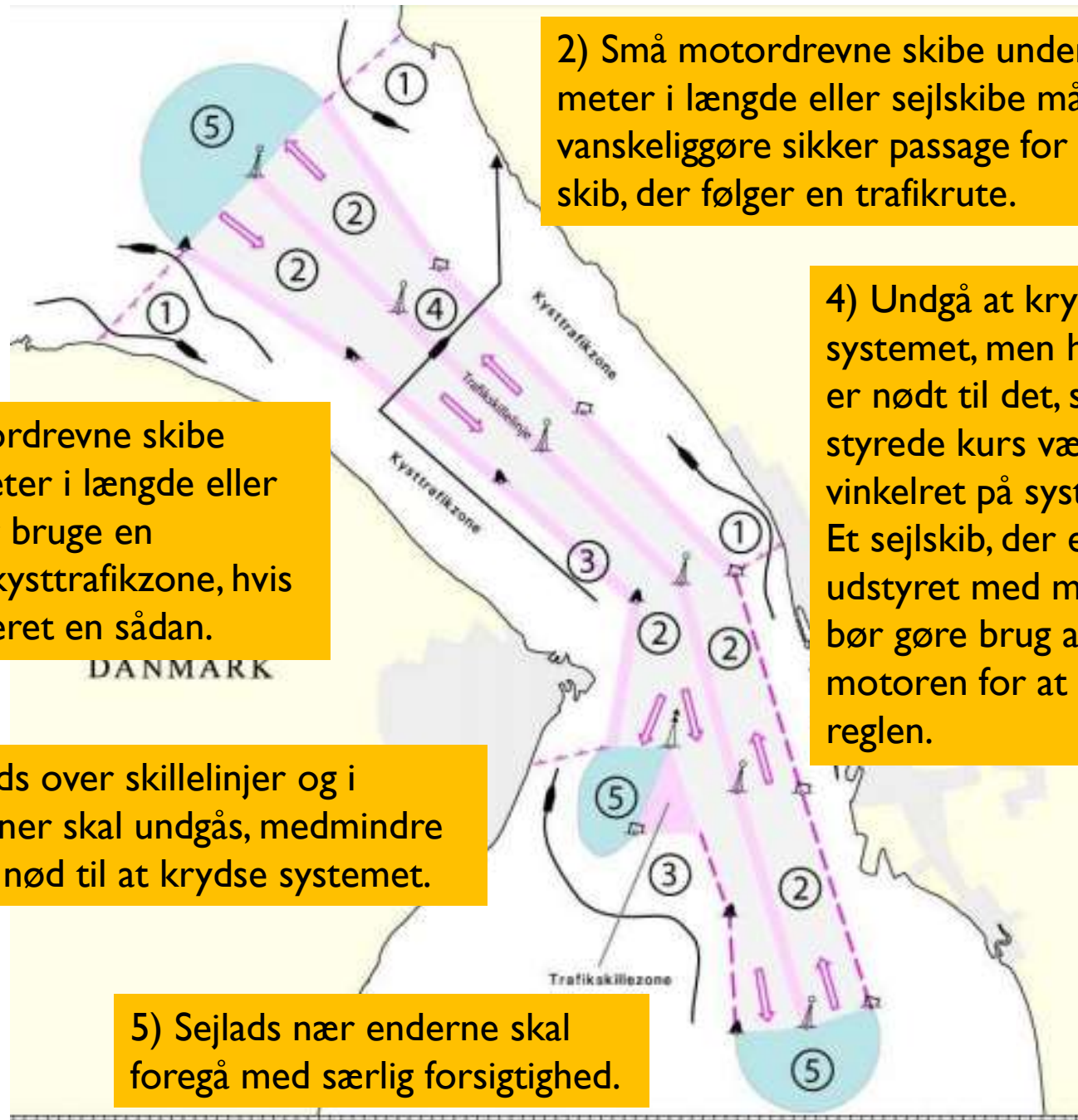
1) Små motordrevne skibe under 20 meter i længde eller sejlskibe bør bruge en tilstødende kysttrafikzone, hvis der er etableret en sådan.

3) Sejlads over skillelinjer og i skillezoner skal undgås, medmindre man er nød til at krydse systemet.

5) Sejlads nær enderne skal foregå med særlig forsigtighed.

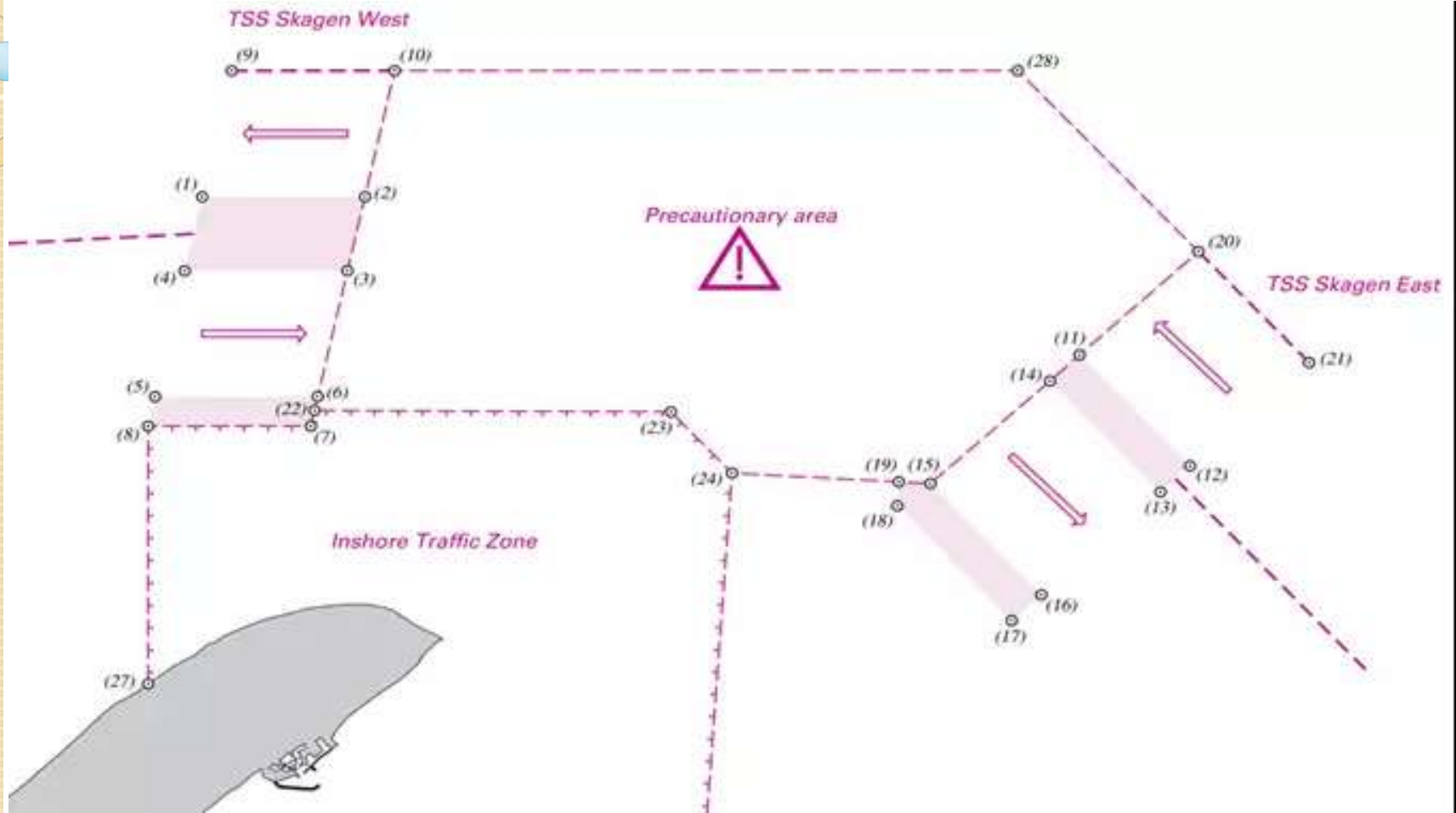
2) Små motordrevne skibe under 20 meter i længde eller sejlskibe må ikke vanskeliggøre sikker passage for et skib, der følger en trafikrute.

4) Undgå at krydse systemet, men hvis man er nødt til det, skal den styrede kurs være vinkelret på systemet. Et sejlskib, der er udstyret med motor, bør gøre brug af motoren for at opfylde reglen.





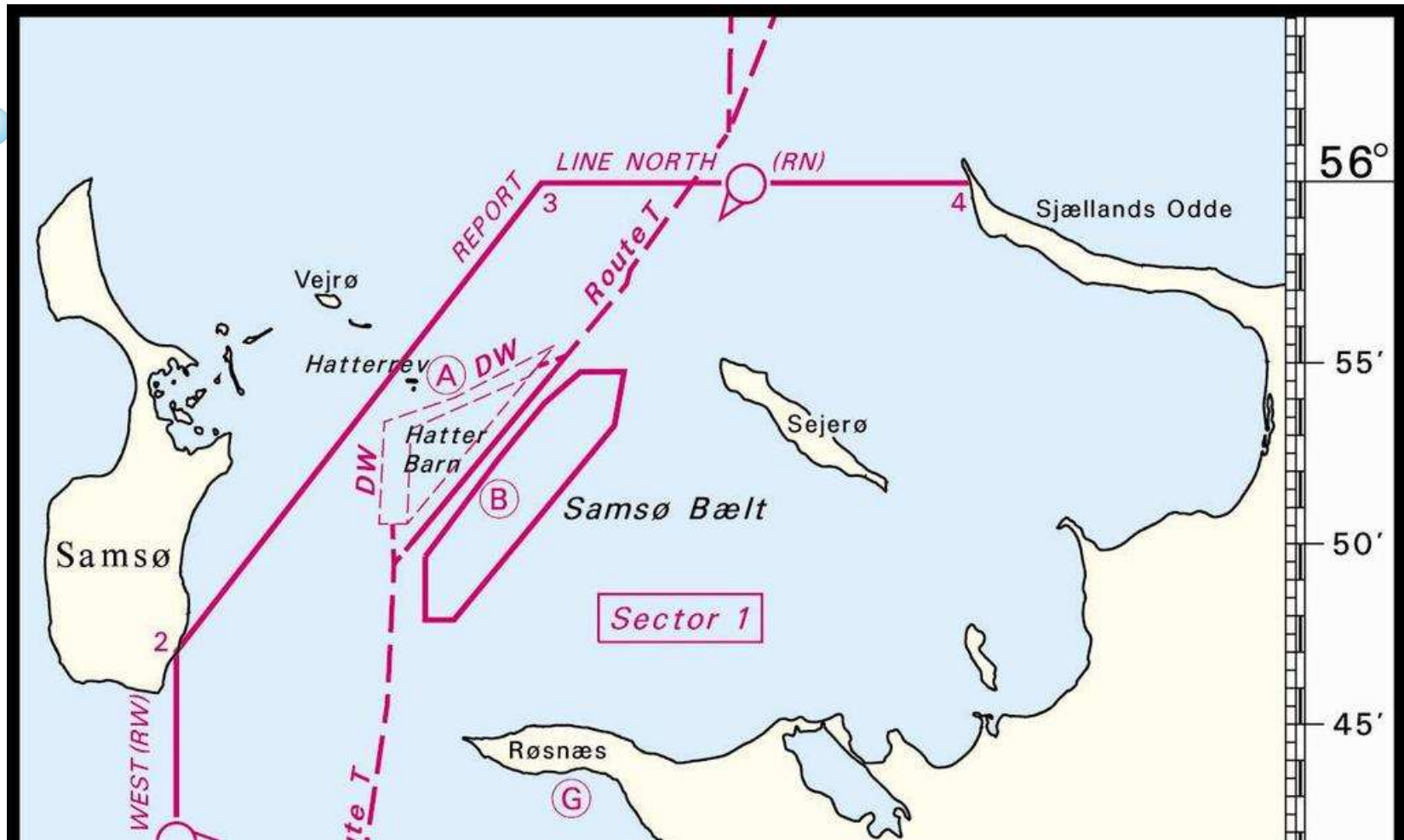
# Duelighed i SF SYD







# Duelighed i SF SYD



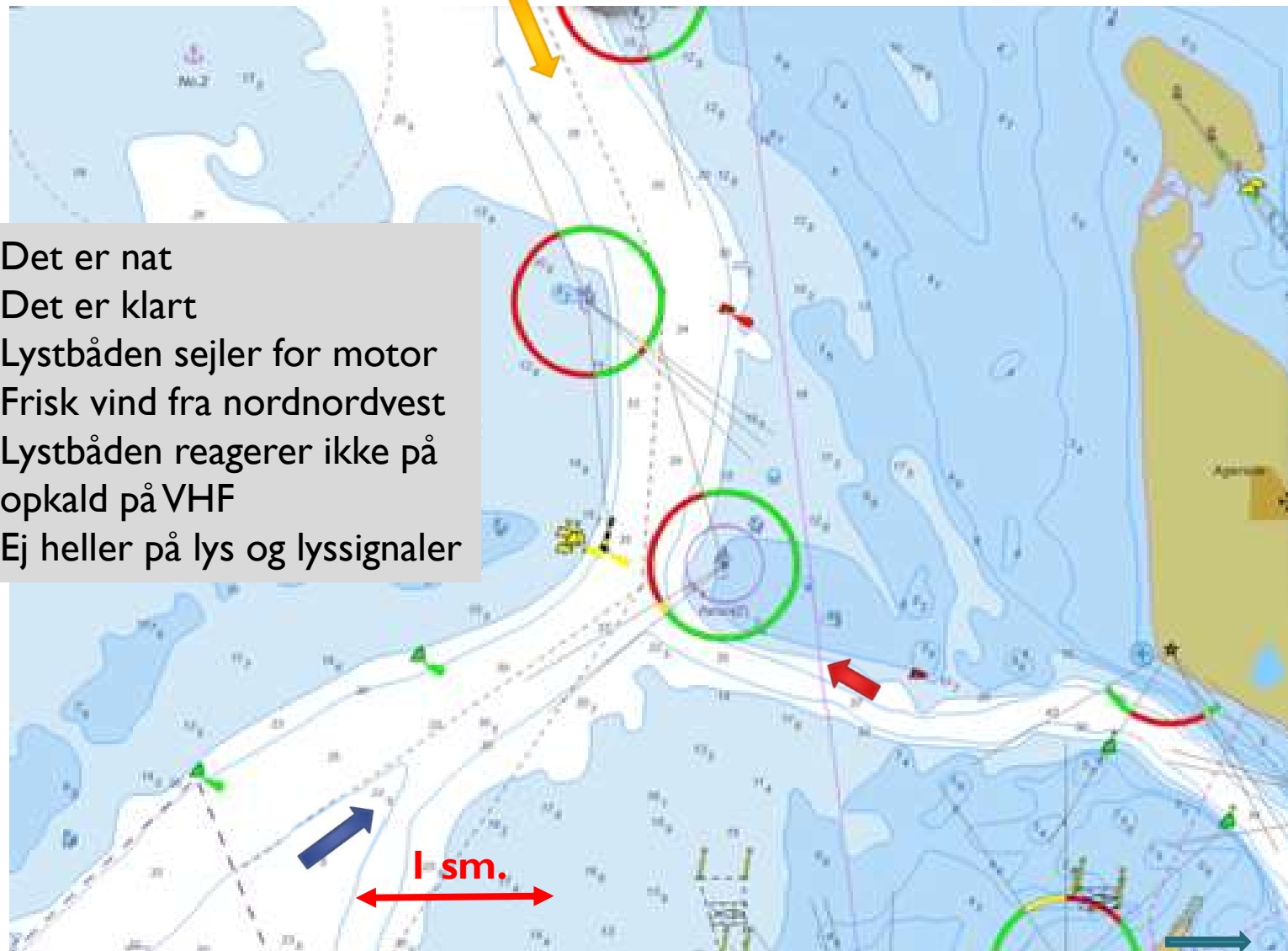


## Lystbåd i Rute T

- ← Lystbåd, mod Nyborg
- ← ROSA TOMOSA, på vej nordpå. 37.000 t, 180 m.
- ← AROSA, på vej sydpå. 20.000 t, 155 m.




- Det er nat
- Det er klart
- Lystbåden sejler for motor
- Frisk vind fra nordnordvest
- Lystbåden reagerer ikke på opkald på VHF
- Ej heller på lys og lyssignaler

Duelighed i SF SYD



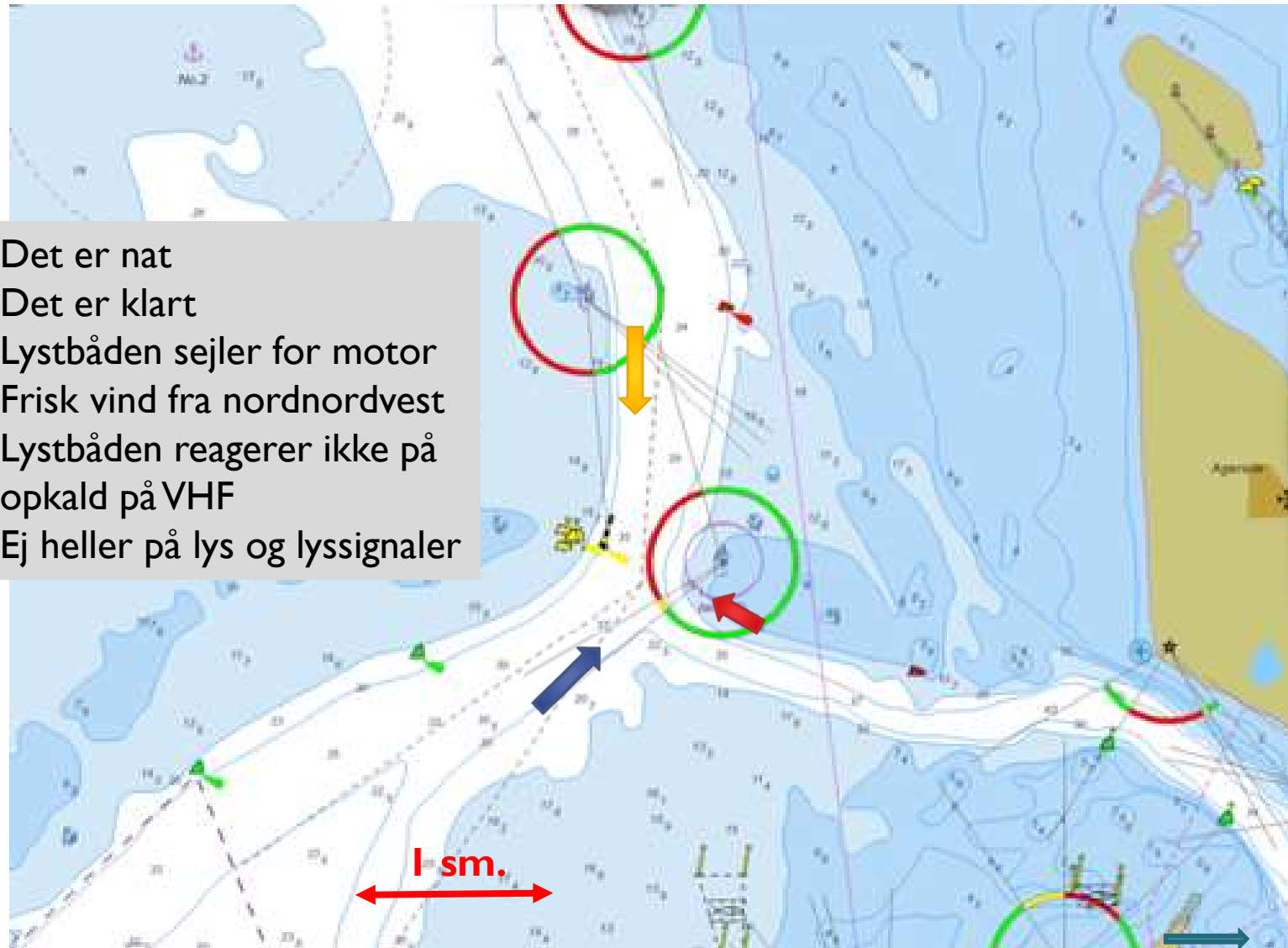


## Lystbåd i Rute T

-  Lystbåd, mod Nyborg
-  ROSA TOMOSA, på vej nordpå. 37.000 t, 180 m.
-  AROSA, på vej sydpå. 20.000 t, 155 m.




- Det er nat
- Det er klart
- Lystbåden sejler for motor
- Frisk vind fra nordnordvest
- Lystbåden reagerer ikke på opkald på VHF
- Ej heller på lys og lyssignaler

Duelighed i SF SYD



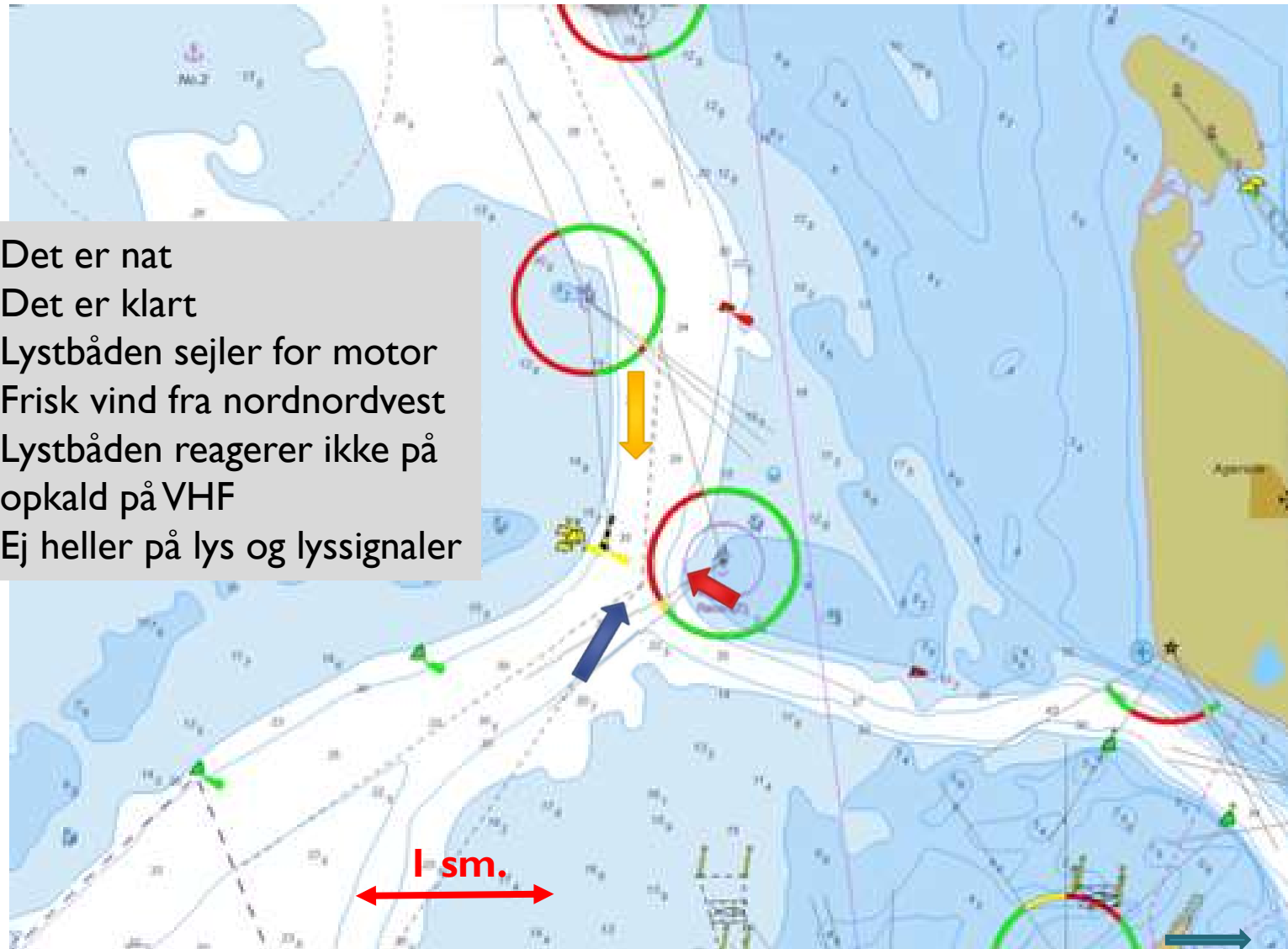


## Lystbåd i Rute T

-  Lystbåd, mod Nyborg
-  ROSA TOMOSA, på vej nordpå. 37.000 t, 180 m.
-  AROSA, på vej sydpå. 20.000 t, 155 m.

- Det er nat
- Det er klart
- Lystbåden sejler for motor
- Frisk vind fra nordnordvest
- Lystbåden reagerer ikke på opkald på VHF
- Ej heller på lys og lyssignaler

Duelighed i SF SYD



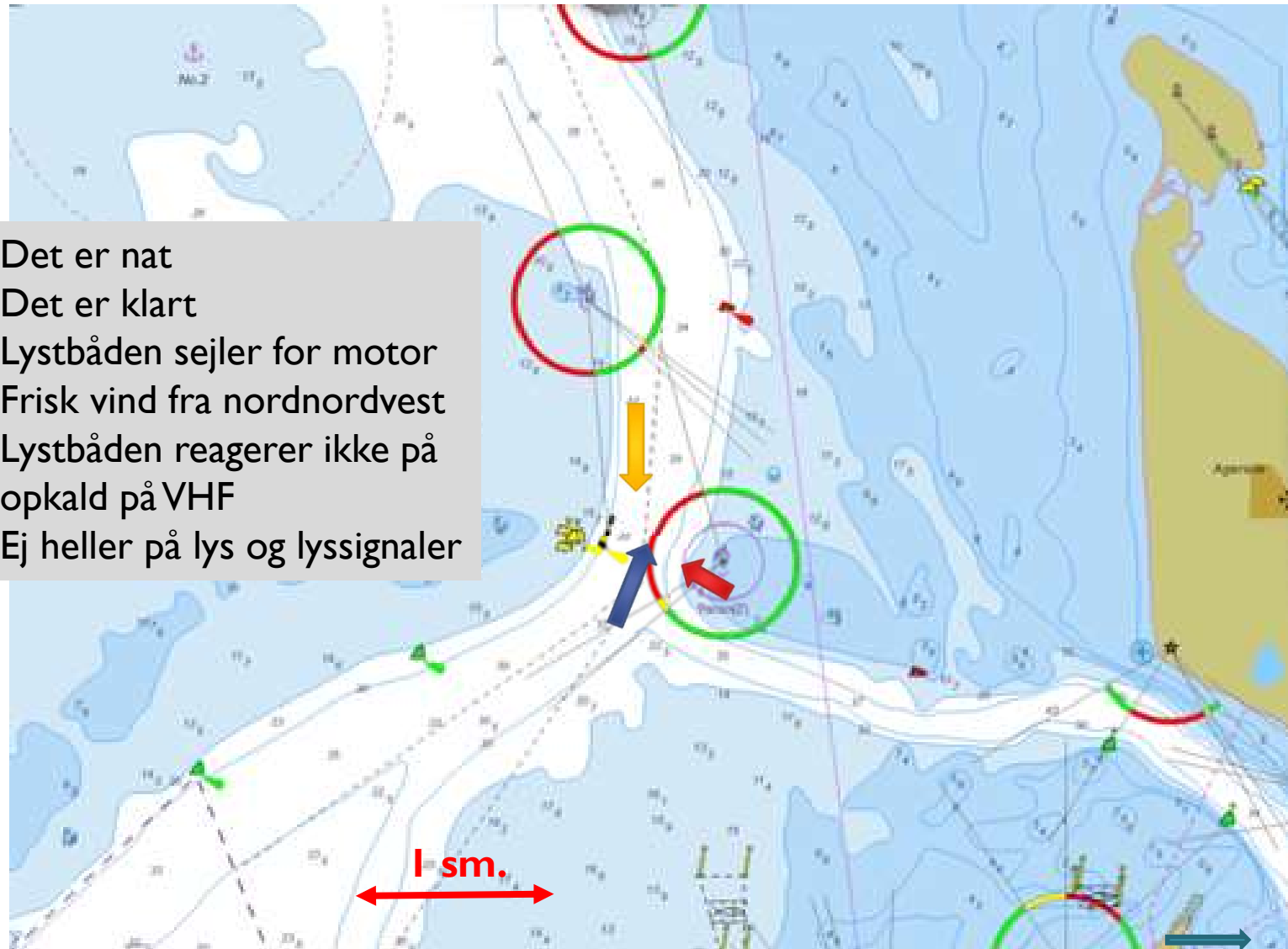


## Lystbåd i Rute T

- ← Lystbåd, mod Nyborg
- ← ROSA TOMOSA, på vej nordpå. 37.000 t, 180 m.
- ← AROSA, på vej sydpå. 20.000 t, 155 m.

- Det er nat
- Det er klart
- Lystbåden sejler for motor
- Frisk vind fra nordnordvest
- Lystbåden reagerer ikke på opkald på VHF
- Ej heller på lys og lyssignaler

Duelighed i SF SYD



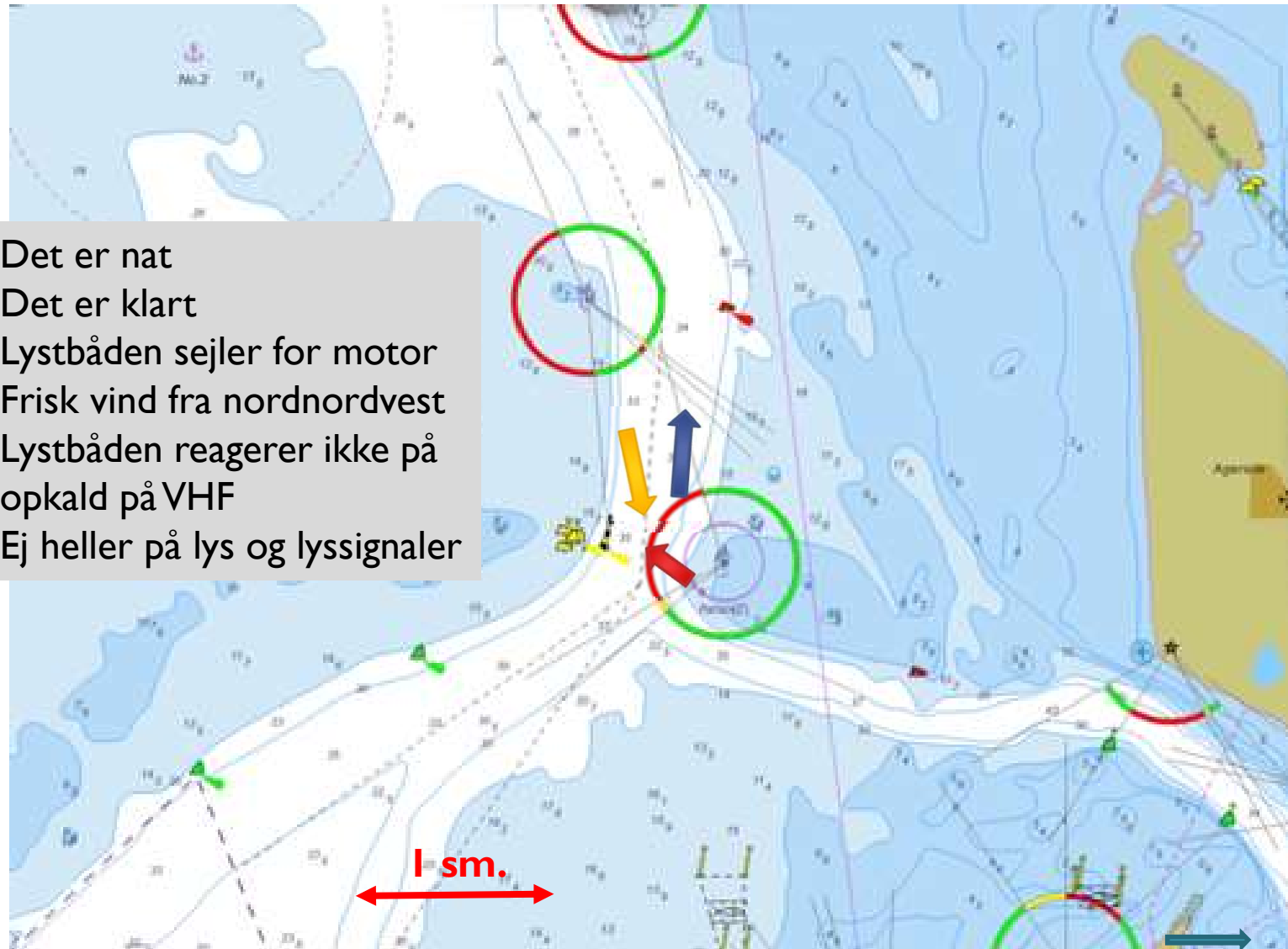


## Lystbåd i Rute T

- ← Lystbåd, mod Nyborg
- ← ROSA TOMOSA, på vej nordpå. 37.000 t, 180 m.
- ← AROSA, på vej sydpå. 20.000 t, 155 m.




- Det er nat
- Det er klart
- Lystbåden sejler for motor
- Frisk vind fra nordnordvest
- Lystbåden reagerer ikke på opkald på VHF
- Ej heller på lys og lyssignaler

Duelighed i SF SYD



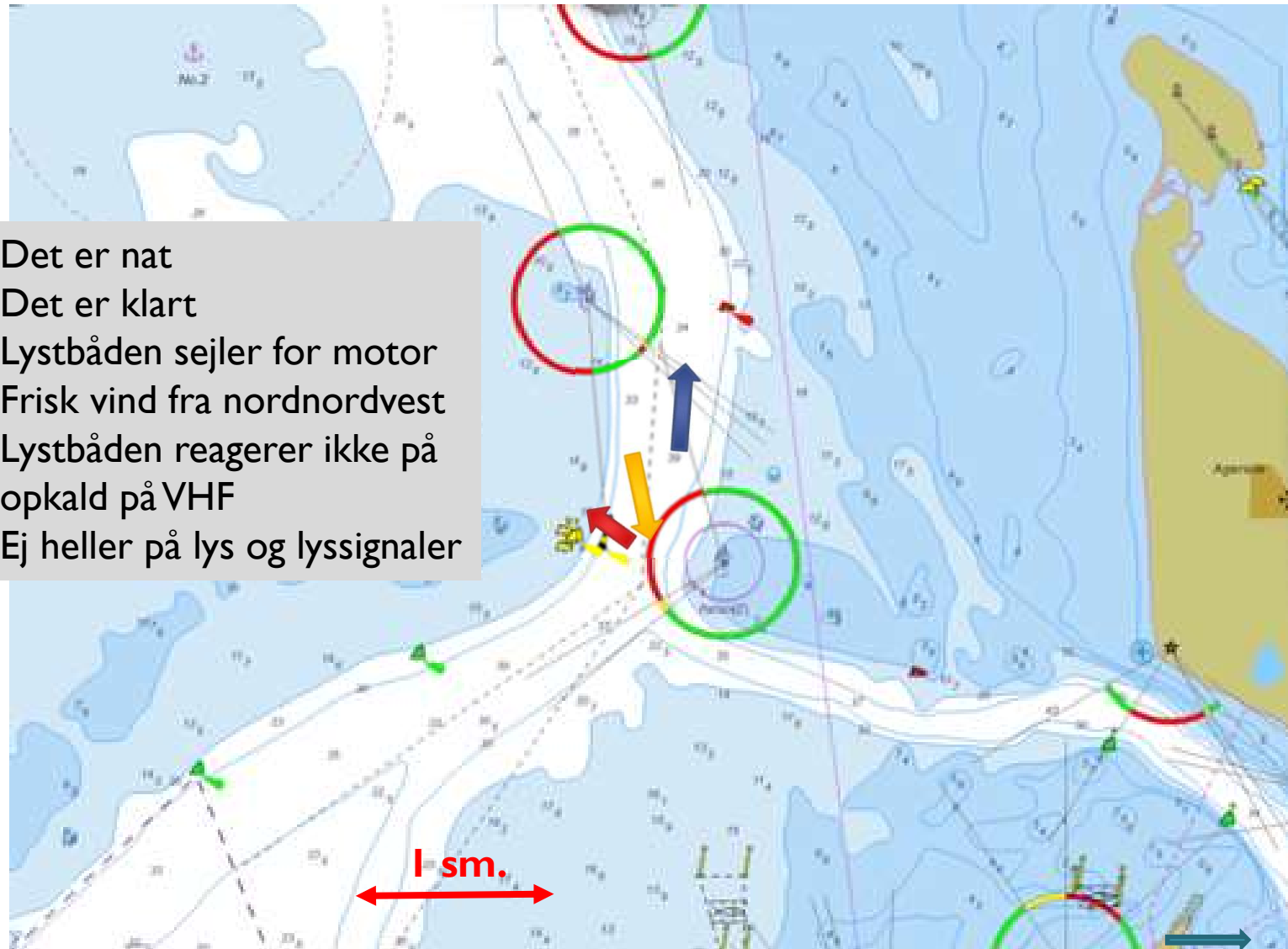


## Lystbåd i Rute T

-  Lystbåd, mod Nyborg
-  ROSA TOMOSA, på vej nordpå. 37.000 t, 180 m.
-  AROSA, på vej sydpå. 20.000 t, 155 m.




- Det er nat
- Det er klart
- Lystbåden sejler for motor
- Frisk vind fra nordnordvest
- Lystbåden reagerer ikke på opkald på VHF
- Ej heller på lys og lyssignaler

Duelighed i SF SYD



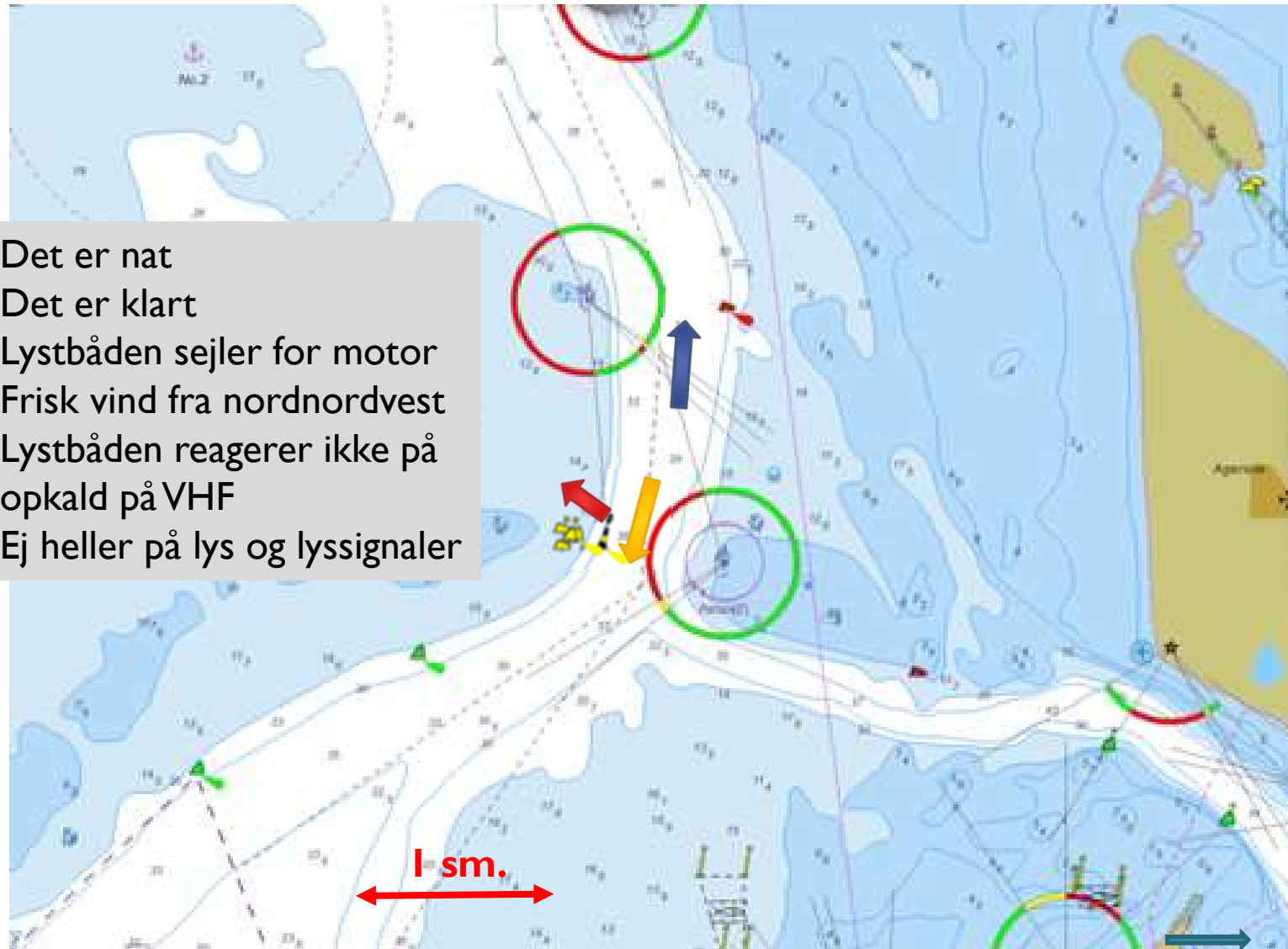


## Lystbåd i Rute T

-  Lystbåd, mod Nyborg
-  ROSA TOMOSA, på vej nordpå. 37.000 t, 180 m.
-  AROSA, på vej sydpå. 20.000 t, 155 m.

- Det er nat
- Det er klart
- Lystbåden sejler for motor
- Frisk vind fra nordnordvest
- Lystbåden reagerer ikke på opkald på VHF
- Ej heller på lys og lyssignaler

Duelighed i SF SYD





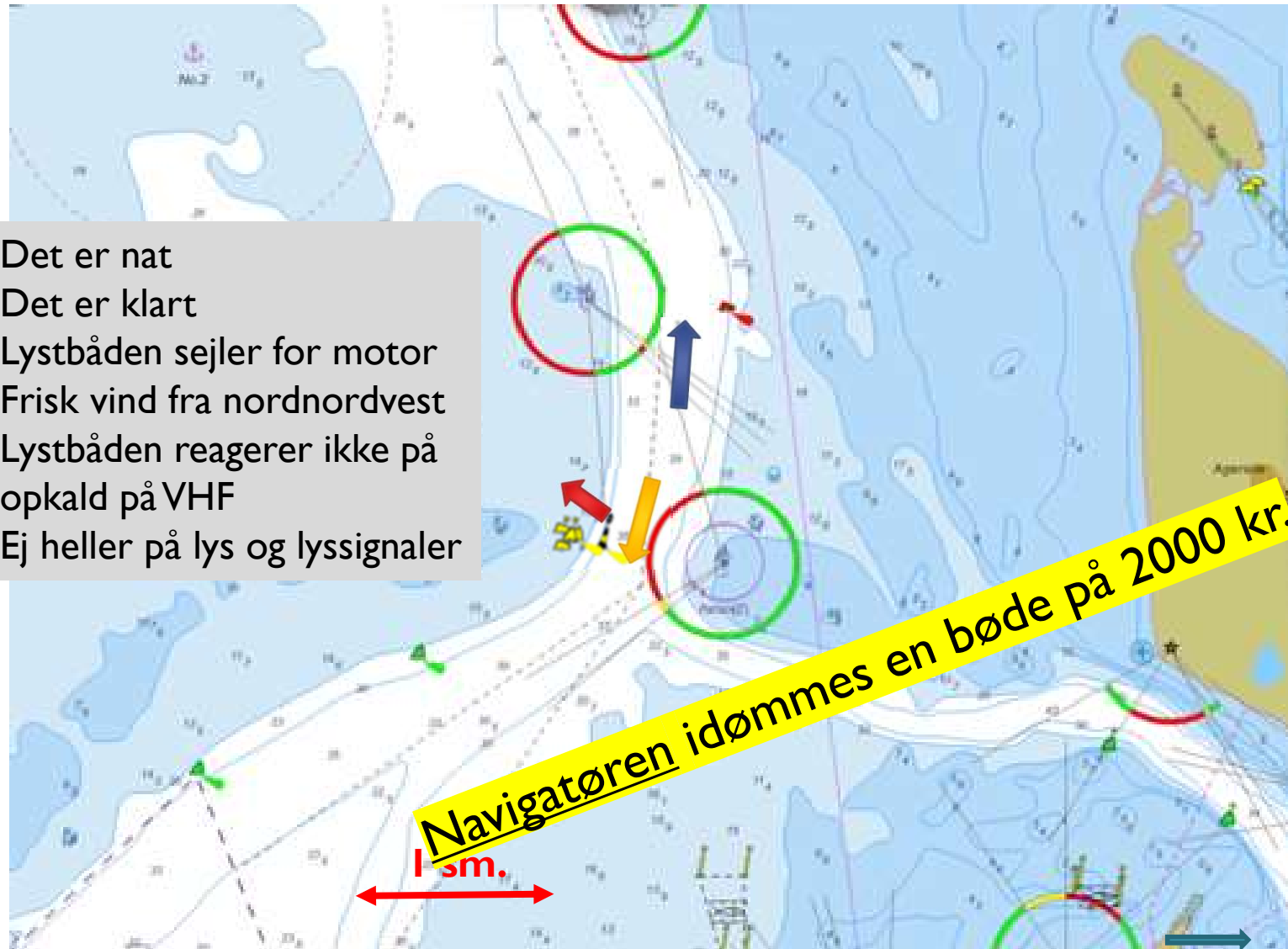


## Lystbåd i Rute T

- ← Lystbåd, mod Nyborg
- ← ROSA TOMOSA, på vej nordpå. 37.000 t, 180 m.
- ← AROSA, på vej sydpå. 20.000 t, 155 m.

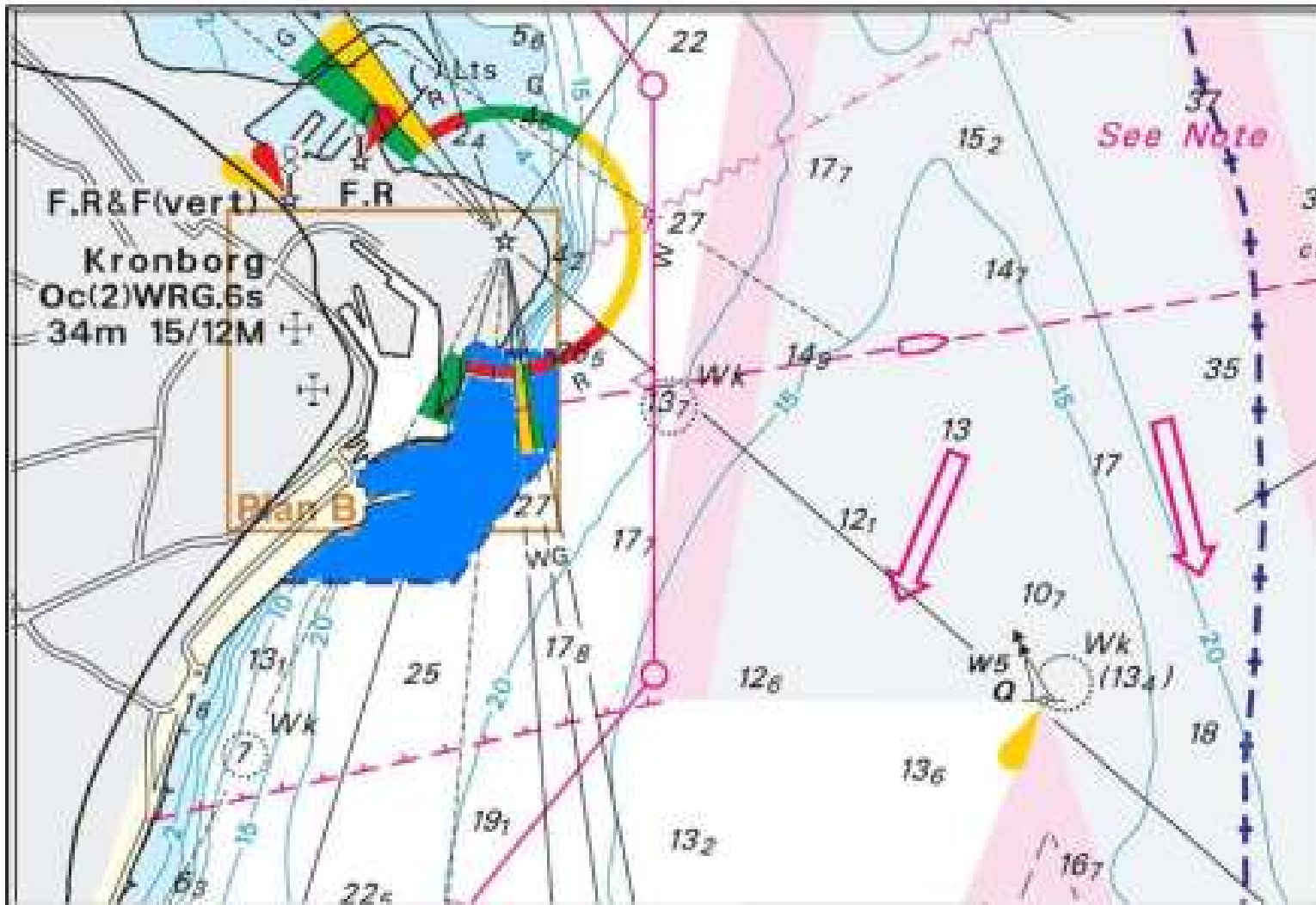
- Det er nat
- Det er klart
- Lystbåden sejler for motor
- Frisk vind fra nordnordvest
- Lystbåden reagerer ikke på opkald på VHF
- Ej heller på lys og lyssignaler

Duelighed i SF SYD





# Duelighed i SF SYD



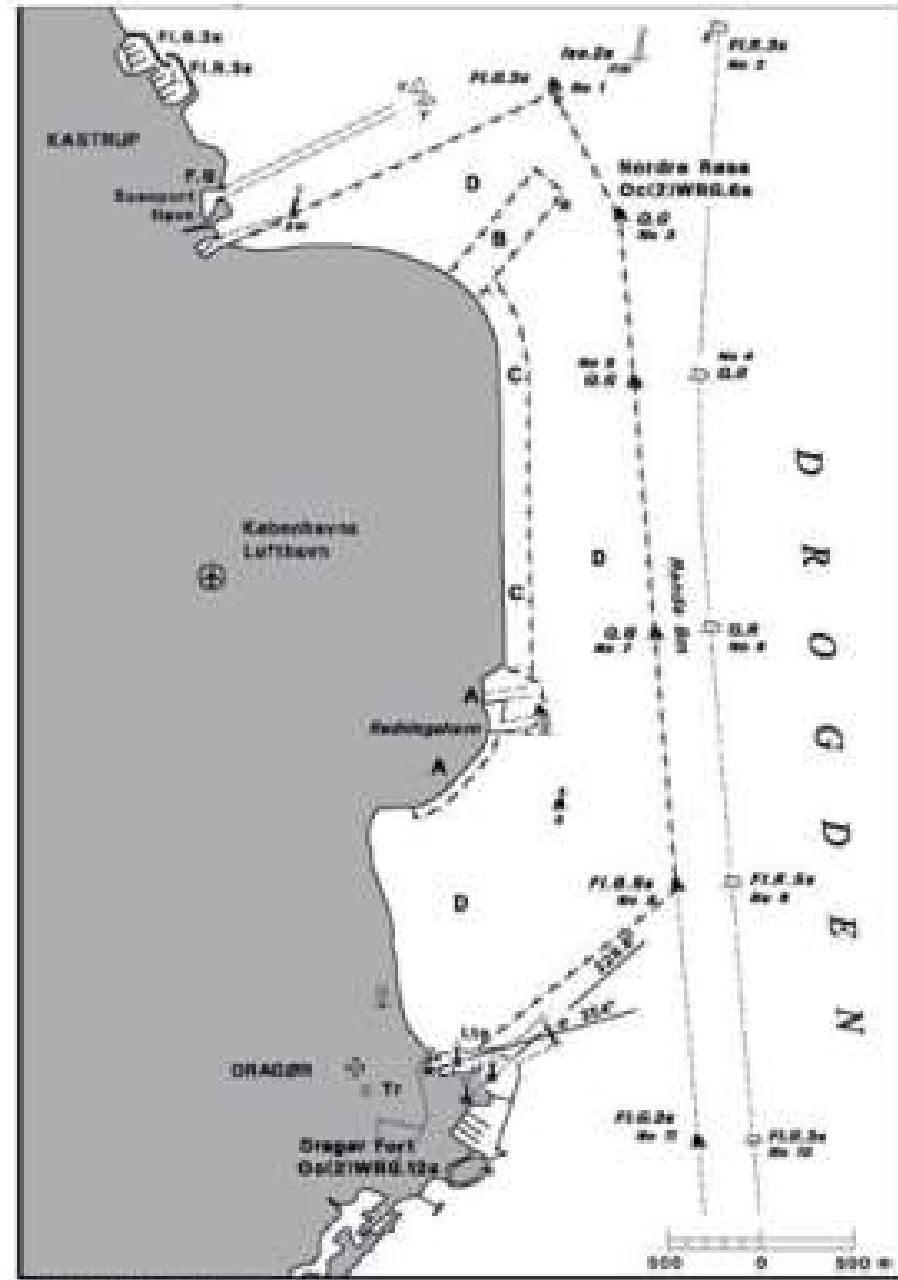
Forbudsområdet ved Helsingør Havn markeret med blåt





Duelighed i SF SYD

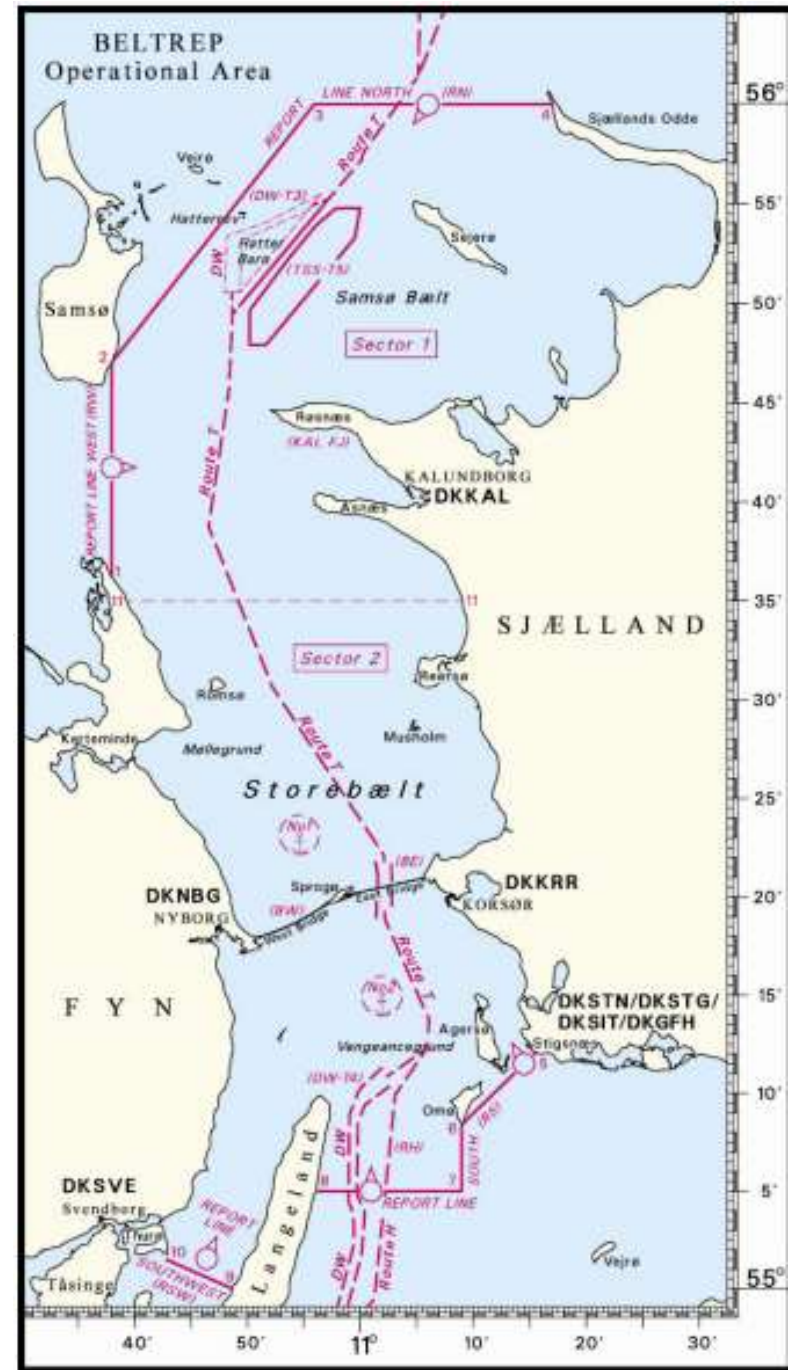
## Område ved Københavns Lufthavn





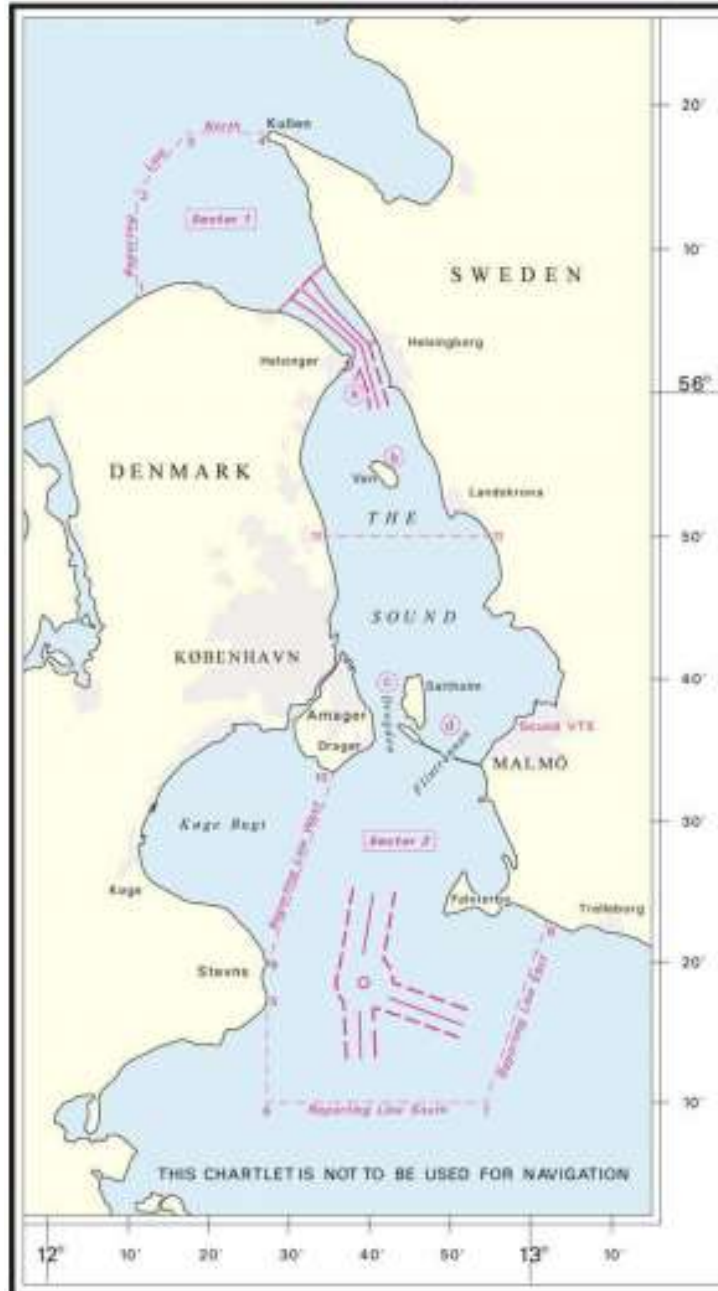
Duelighed i SF SYD

# BELTREP.





# Duelighed i SF SYD



SOUNDREP.





# Duelighed i SF SYD

